

**SPECYFIKACJA
ISTOTNYCH WARUNKÓW ZAMÓWIENIA
NA
ŚWIADCZENIE USŁUGI OCHRONY
OSÓB I MIENIA**

Zamawiający:

**MIEJSKIE PRZEDSIĘBIORSTWO KOMUNIKACYJNE
W CZĘSTOCHOWIE**

Spółka z ograniczoną odpowiedzialnością

Aleja Niepodległości 30, 42-200 CZĘSTOCHOWA

REGON: 151555169

NIP: 949-17-23-846

TELEFON: (34) 37 79 101

FAKS: (34) 37 79 109

e-mail: zarzad.mpk@mpk.czyst.pl

PODPISY CZŁONKÓW KOMISJI PRZETARGOWEJ

.....
.....
.....
.....
.....

ZATWIERDZONO DO STOSOWANIA

w dniu

.....

(podpis i pieczęć imienna Kierownika Zamawiającego)

**POSTĘPOWANIE O UDZIELENIE ZAMÓWIENIA SEKTOROWEGO O WARTOŚCI PONIŻEJ
400 000,00 EURO PROWADZONE W TRYBIE PRZETARGU NIEOGRANICZONEGO**

I. UWAGI OGÓLNE

1. Postępowanie niniejsze prowadzone jest na zasadach ogólnych przepisów Kodeksu Cywilnego oraz Regulaminu udzielania zamówień na dostawy, usługi i roboty budowlane przez Miejskie Przedsiębiorstwo Komunikacyjne w Częstochowie Sp. z o. o., zwanego dalej regulaminem, którego treść zamieszczona jest na stronie Zamawiającego: www.mpk.czyst.pl
2. Zamawiający nie dopuszcza składania ofert częściowych.
3. Zamawiający nie dopuszcza składania ofert wariantowych.
4. Treść złożonych ofert winna być zgodna z treścią SIWZ pod rygorem ich odrzucenia.
5. Wykonawca ponosi wszelkie koszty związane z przygotowaniem i złożeniem oferty
6. Wykonawca może powierzyć wykonanie zamówienia podwykonawcom, z wyjątkiem przedmiotowego świadczenia bezpośredniej stałej usługi ochrony osób i mienia z wykorzystaniem zabezpieczenia technicznego w postaci telewizji dozorowej CCTV. W przypadku kiedy Wykonawca przewiduje podwykonawstwo jest zobowiązany do podania w ofercie nazwy podwykonawcy.
7. Zamawiającemu przysługuje prawo do zamknięcia postępowania bez wybrania którejkolwiek z ofert, bez podania przyczyny.

II. OPIS PRZEDMIOTU ZAMÓWIENIA

1. Przedmiotem zamówienia jest **świadczenie usługi ochrony osób i mienia**. Ochrona osób i mienia winna być realizowana w formie: bezpośredniej stałej ochrony fizycznej osób i mienia oraz poprzez stały dozór sygnałów przesyłanych, gromadzonych i przetwarzanych w elektronicznych urządzeniach i systemach alarmowych – system telewizji dozorowej CCTV.
2. Miejscem wykonania przedmiotu zamówienia przez cały okres trwania umowy jest siedziba Zamawiającego – Miejskiego Przedsiębiorstwa Komunikacyjnego w Częstochowie Spółka z ograniczoną odpowiedzialnością przy Alei Niepodległości 30, 42-200 Częstochowa.
3. Realizacja przedmiotowego zamówienia winna być zgodna z ustawą z dnia 22 sierpnia 1997 roku o ochronie osób i mienia (Dz. U. Nr 114 poz. 740 z późniejszymi zmianami), obowiązującym Regulaminem Pracy, obowiązującym w MPK w Częstochowie Sp. z o. o. w zakresie dotyczącym przedmiotowego zamówienia, wymaganiami zawartymi w SIWZ i warunkami umowy.
4. **Szczegółowe wymagania związane z realizacją przedmiotu zamówienia:**
 - 1) Ochrona fizyczna osób i mienia winna polegać na działaniach mających na celu zapewnienie bezpieczeństwa życia, zdrowia i nietykalności osobistej oraz działaniach zapobiegających przestępstwom i wykroczeniom przeciwko mieniu, a także przeciwdziałaniu powstawaniu szkód wynikających z tych zdarzeń oraz niedopuszczaniu do wstępu osób nieuprawnionych na teren chroniony.

- 2) Wykonawca winien na podstawie własnych doświadczeń, rozwiązań technicznych i technologii, spełniających wymagania Zamawiającego w stosunku do przedmiotowego zamówienia, biorąc pod uwagę warunki panujące w zakładzie Zamawiającego, na własny koszt i we własnym zakresie utworzyć, eksploatować, konserwować i naprawiać system telewizji dozorowej CCTV, którego zadaniem będzie wspomaganie pracy służb ochrony osób i mienia Wykonawcy, poprzez zastosowanie kamer, które będą obserwować 24 godziny na dobę przez wszystkie dni tygodnia, wyznaczone przez Zamawiającego obszary i przekazywać obrazy do rejestratorów i monitorów znajdujących się w stacjach monitorowania. Zamawiający wymaga, aby stacje monitorowania były umieszczone w portierni nr 1 i portierni nr 2 na terenie chronionym.
- 3) Bezpośrednia stała ochrona fizyczna osób i mienia wraz z wykorzystaniem zabezpieczenia technicznego w postaci telewizji dozorowej CCTV winna być wykonywana każdego dnia przez 24 godziny na dobę przez pracowników Wykonawcy, z których przynajmniej z **których przynajmniej jeden na każdej zmianie i każdym posterunku będzie posiadał licencję pracownika ochrony fizycznej pierwszego lub drugiego stopnia** Służba ochrony wykonywana będzie:
 - a) na portierni nr 1 (przy wjeździe od Alei Niepodległości 30) przez co najmniej:
 - dwóch pracowników ochrony w dni robocze (poniedziałek – piątek) w godzinach 6.00 – 18.00,
 - jednego pracownika ochrony w pozostałym czasie;
 - b) na portierni nr 2 (przy wjeździe od ulicy Źródlanej) przez co najmniej dwóch pracowników ochrony każdego dnia tygodnia, na każdej zmianie.
- 5) W przypadku awarii telewizji dozorowej CCTV Wykonawca zobowiązuje się do patrolowania obszarów objętych ochroną.
- 6) Zamawiający udostępni słupy oświetleniowe, ściany i elewacje budynków w celu montażu urządzeń systemu telewizji dozorowej CCTV. Jakość obrazu ze wszystkich kamer musi w każdym przypadku umożliwiać identyfikację zarejestrowanych na nich osób i pojazdów, niezależnie od panujących warunków pogodowych oraz pory dnia (dzień/noc). Ponadto rejestrator musi posiadać wbudowane urządzenie do archiwizacji wraz z oprogramowaniem do tworzenia kopii ze znakiem wodnym. Minimalne wymagania sprzętowe dla systemu telewizji dozorowej CCTV:
 - a) **Cyfrowe rejestratory**, co najmniej o następujących parametrach technicznych tj.:
 - szybkość zapisu min. 200 kl/s,
 - rozdzielczość zapisu min. D1 (704x576),
 - wyjście VGA, HDMI (720p),
 - praca w sieci LAN,
 - możliwość obsługi myszką rejestratora
 - możliwość wyszukiwania (data, godzina)
 - praca w sieci komputerowej LAN Zamawiającego, możliwość przeglądania przez min 5 autoryzowanych użytkowników;

- przewijanie do 32 x;
 - tryb pracy: triplet
 - dysk twardy SATA o pojemności umożliwiającej na przechowywanie zapisu z kamer pracujących w najlepszej rozdzielczości przez 24 godziny na dobę, przez co najmniej 20 dni.
- b) Monitor 19"** do pracy ciągłej - ilość odpowiednia do ilości rejestratorów.
- c) Oprogramowanie** do obróbki obrazu. Minimalne wymagania dotyczące oprogramowania:
- możliwość instalacji na dowolnym komputerze stacjonarnym oraz laptopie używającym systemu Microsoft Windows;
 - możliwość niezależnego zapisu sygnałów pochodzących ze źródeł zewnętrznych, przy wykorzystaniu standardu H264;
 - obsługa funkcji detekcji ruchu, czyli możliwość reagowania na zaistniałe zdarzenia w monitorowanym obszarze, zamiast zapisu ciągłego;
 - możliwość pracy w tle, w sposób niewidoczny dla użytkowników komputera;
 - obsługa trybu migawek (tzw. stop-klatka);
 - wbudowany odtwarzacz synchroniczny, czyli możliwość jednoczesnego podglądu nagrania ze wszystkich kamer;
 - możliwość zapisu wybranego fragmentu nagrania przez uprawnionego użytkownika, w formacie obsługiwanym przez powszechnie dostępne odtwarzacze multimedialne (avi, mpeg, wma, wmv, itp.);
 - rejestrowany i kopiowany materiał winien zawierać znak wodny.
- d) Kamery wewnętrzne o minimalnych parametrach technicznych, tj.:**
- elementy obrazu: Wszystkie: min. 795 x 596 / aktywne: min. 752 x 582 (rozdzielczość);
 - system wideo: min. 580 linii
 - regulacje obrazu: Kontrast / Ostrość / Regulacja-CB / Regulacja-CR,
 - tryby: Kolor/ BW/ Auto,
 - menu ekranowe OSD: TAK,
 - funkcja dzień/noc z wysoką czułością 0.00001 Lux
 - WDR,
- e) Kamery zewnętrzne o minimalnych parametrach technicznych, tj.:**
- elementy obrazu: Wszystkie: min. 795 x 596 / aktywne: min. 752 x 582 (rozdzielczość);
 - system wideo: min. 580 linii
 - regulacje obrazu: Kontrast / Ostrość / Regulacja-CB / Regulacja-CR,
 - tryby: Kolor/ BW/ Auto,
 - menu ekranowe OSD: TAK,
 - funkcja dzień/noc z wysoką czułością 0.00001 Lux i filtrem mechanicznym,
 - WDR,
 - obudowa z zamontowaną grzałką,
 - obiektywy kamer wykonane z soczewek szklanych , odpowiednie do kamer zewnętrznych dzień/noc

- 7) Wykonawca winien zabezpieczyć pracę systemu telewizji dozorowej CCTV w taki sposób, aby w przypadku jakiegokolwiek awarii umożliwił on jego dalszą eksploatację, a jeżeli awaria uniemożliwiłaby pracę całego systemu np. dłuższy brak prądu, system powinien zabezpieczyć dane tak, aby nie zostały utracone.
- 8) Zamawiający wymaga aby był możliwy autoryzowany, zdalny dostęp do nagrań oraz podglądu w czasie rzeczywistym obrazów z kamer na poziomie użytkownika poprzez sieć LAN (TCP/IP) z minimum 5 stanowisk komputerowych działających w lokalnej sieci komputerowej Zamawiającego. Zamawiający udostępni w celu zainstalowania oprogramowania własne stanowiska komputerowe. Systemy operacyjne, na których oprogramowanie klienckie powinno prawidłowo działać: MS Windows 98 SE, 2000 Professional, XP Home i Professional z przeglądarką IE 6.0.
- 9) Tereny (obszary) objęte dozorem telewizji CCTV:

obszar nr 1 - stacja paliw - kamery (7 sztuk) muszą być usytuowane w taki sposób, aby możliwe było monitorowanie osób i procesu tankowania paliwa z dystrybutora oraz monitorowanie pojazdów wjeżdżających i opuszczających stanowiska tankowania;

obszar nr 2 - bramy wjazdowe od ul. Źródlanej przy portierni nr 2 - kamery (4 sztuki) muszą być usytuowane w taki sposób, aby możliwe było monitorowanie i ocena zewnętrznego poszycia przejeżdżających autobusów z każdej strony (np. czy są uszkodzenia mechaniczne blacharki, szyb itp.);

obszar nr 3 - ogrodzenie od strony ul. Źródlanej pomiędzy portiernią nr 2 a bramą awaryjną - kamera (1 sztuka) usytuowana w sposób umożliwiający obserwację wyznaczonej części ogrodzenia;

obszar nr 4 - parking wewnętrzny - kamery (4 sztuki) usytuowana w taki sposób, aby była możliwa obserwacja całego parkingu.

obszar nr 5 - brama awaryjna i ogrodzenie przy podstacji - kamera (1 sztuka) usytuowana w sposób umożliwiający obserwację bramy awaryjnej oraz ogrodzenia przy podstacji od strony wschodniej.

obszar nr 6 - brama wjazdowa od Al. Niepodległości przy portierni nr 1 - kamera (1 sztuka) usytuowana w sposób umożliwiający monitorowanie ruch pojazdów oraz pieszych.

obszar nr 7 - ogrodzenie północne przy zajezdni autobusowej - kamery (6 sztuk) usytuowane w sposób umożliwiający obserwację wyznaczonej części ogrodzenia. Kamery w tym obszarze muszą być sterowane czujnikiem ruchu;

obszar nr 8 - portiernia nr 1 kamery (2 sztuki) usytuowane w sposób umożliwiający monitorowanie ruchu osób przechodzących przez portiernię. Zamawiający zaleca przeprowadzenie wizji lokalnej przed terminem składania ofert, z której otrzyma pisemne potwierdzenie jej odbycia.

- 10) Wykonawca zobowiązuje się do świadczenia usług ochrony osób i mienia przez okres **36 miesięcy** od daty zawarcia umowy.

- 11) Wykonawca zobowiązuje się do rozpoczęcia świadczenia usługi ochrony osób i mienia z wykorzystaniem zabezpieczenia technicznego w postaci telewizji dozorowej CCTV w terminie do **30 dni** od daty zawarcia umowy.
- 12) Przez cały okres trwania umowy urządzenia wchodzące w system telewizji dozorowej stanowią własność Wykonawcy i wszelkie awarie, konserwacje czy naprawy są wykonywane w jego zakresie i na jego koszt. Po zakończeniu umowy Wykonawca zdemontuje urządzenia wchodzące w skład systemu, przywracając stan pierwotny elementów nośnych.
- 13) Wykonawca zobowiązany jest przez cały okres trwania umowy posiadać ubezpieczenie odpowiedzialności cywilnej w zakresie prowadzonej działalności gospodarczej.

5. Szczegółowy zakres obowiązków i odpowiedzialności Wykonawcy:

- 1) ochrona osób i mienia w formie bezpośredniej stałej ochrony z wykorzystaniem zabezpieczenia technicznego w postaci telewizji dozorowej CCTV. Zamawiający pod pojęciem „osoby” rozumie osoby przebywające na terenie nieruchomości, obszarów chronionych tzn.: pracownicy oraz osoby obce (np. klienci; dostawcy itp.). Zamawiający pod pojęciem „mienia” rozumie budynki, budowle i ich pomieszczenia wraz z rzeczami znajdującymi się w tych pomieszczeniach, jak również terenów i obszarów przedstawionych w **załączniku nr 2** do umowy wraz z pojazdami mechanicznymi znajdującymi się na tych terenach i obszarach (autobusy, tramwaje, służby techniczne);
- 2) ustalenie uprawnień osób do przebywania na obszarach lub w obiektach chronionych oraz legitymowania tych osób, w celu ustalenia ich tożsamości;
- 3) wezwanie osób do opuszczenia obszaru lub obiektu w przypadku stwierdzenia braku uprawnień do przebywania na terenie chronionego obszaru lub obiektu albo stwierdzenia zakłócania ładu i porządku;
- 4) ujęcie osób stwarzających w sposób oczywisty bezpośrednie zagrożenie życia lub zdrowia ludzkiego, a także chronionego mienia, w celu niezwłocznego przekazania tych osób Policji;
- 5) oznaczenie pracowników ochrony w sposób jednolity, umożliwiający ich identyfikację oraz identyfikację podmiotu zatrudniającego, a ubiory ich w sposób widoczny będą różnić się od mundurów pozostających pod szczególną ochroną lub, których wzory zostały wprowadzone na podstawie odrębnych przepisów;
- 6) wyposażenie pracowników ochrony w identyfikatory, które w sposób widoczny winny różnić się od identyfikatorów funkcjonariuszy i pracowników służb publicznych;
- 7) nadzór i obsługa telewizji dozorowej CCTV;
- 8) udostępnianie zarejestrowanych zdarzeń przy pomocy telewizji dozorowej CCTV (obrazy z kamer) na każde żądanie uprawnionych pracowników Zamawiającego, których lista będzie stanowić załącznik 3 do umowy
- 9) archiwizowanie zarejestrowanych przy pomocy telewizji dozorowej CCTV zdarzeń na każde żądanie uprawnionych pracowników Zamawiającego, w celu ich wykorzystania w dalszych postępowaniach wyjaśniających lub w celach dowodowych;

- 10) w przypadku awarii telewizji dozorowej CCTV dokonywanie obchodów wewnętrznych i zewnętrznych chronionych obiektów, obszarów, ze zwróceniem szczególnej uwagi na bezpieczeństwo ogólne i przeciwpożarowe;
- 11) zapoznanie się i stosowanie się do „Zasad wyjść, wejść i ruchu samochodowego na teren MPK w Częstochowie Sp. z o. o” (uchwała nr 527 Zarządu Spółki MPK w Częstochowie Sp. z o. o z dnia 29 grudnia 2008 roku – załącznik nr 4 wzoru umowy);
- 12) kontrolowanie dokumentów pracowników Zamawiającego/osób wchodzących bądź wychodzących z terenu przedsiębiorstwa w zakresie:
 - a) posiadania przez pracowników przepustek stałych (legitymacji służbowych), a w przypadku braku legitymacji służbowej wypisanie przepustki jednorazowej;
 - b) posiadania przez pracowników opuszczających teren przedsiębiorstwa w godzinach pracy przepustek jednorazowych z jednoczesnym wpisaniem w książkę wyjść: godziny wyjścia i powrotu,
- 13) kontrolowanie zawartości bagaży osobistych pracowników Zamawiającego/osób wchodzących i wychodzących z terenu przedsiębiorstwa pod kątem legalności przenoszonych rzeczy;
- 14) kontrolowanie pojazdów przy wjeździe i wyjeździe pod kątem legalności wywożonych materiałów i zgodności wywożonego towaru z przepustkami materiałowymi, dowodami magazynowymi, dowodami dostaw;
- 15) przestrzeganie zakazu wpuszczania na teren przedsiębiorstwa wszelkich pojazdów (dotyczy: autobusów i tramwajów) z pasażerami;
- 16) wydawanie przepustek wejścia na teren przedsiębiorstwa dla osób postronnych, ich kontroli zwrotnej i prowadzenia ewidencji wydanych przepustek;
- 17) udzielanie informacji i pomoc interesantom w sprawnym dotarciu do właściwych osób i jednostek organizacyjnych Zamawiającego;
- 18) kontrolowanie zabezpieczeń przedsiębiorstwa przed kradzieżą i pod względem przeciwpożarowym.
- 19) zabezpieczenie przedsiębiorstwa przed wejściem na jego teren osób nieupoważnionych i nieuprawnionych (także pracowników Zamawiającego po godzinach pracy);
- 20) otwieranie i zamykanie bram wjazdowych podczas ruchu pojazdów samochodowych i tramwajowych;
- 21) natychmiastowe zawiadamianie Zamawiającego o wszelkich zauważonych niedociągnięciach i zdarzeniach, jakie miały miejsce w czasie trwania dyżuru, a w dniach wolnych od pracy i po godzinach służbowych – dyżurnemu pracownikowi Dyspozytury Zamawiającego;
- 22) wydawania kluczy pracownikom Zamawiającego, prowadzenie związanej z tym ewidencji, zabezpieczenie kluczy do pomieszczeń i nie udostępnianie ich osobom nieuprawnionym;
- 23) bezzwłoczne powiadamianie właściwych służb interwencyjnych, jak policja, straż pożarna, pogotowie ratunkowe, o zdarzeniach mogących mieć wpływ na zagrożenie bezpieczeństwa osób i mienia, celem zorganizowania akcji ratowniczej;

- 24) przestrzeganie wewnętrznego Regulaminu Pracy obowiązującego u Zamawiającego, przepisów bhp i ochrony przeciwpożarowej i innych regulaminów porządkowych;
- 25) przestrzeganie Porozumienia o współpracy pracodawców, których pracownicy wykonują prace w Miejskim Przedsiębiorstwie Komunikacyjnym w Częstochowie Spółce z ograniczoną odpowiedzialnością, dotyczące zapewnienia im bezpiecznych i higienicznych warunków pracy, zwanego dalej Porozumieniem, którego treść stanowi załącznik nr 5 wzoru umowy;
- 26) przestrzeganie zakazu ruchu osobowego przez bramę przy ul. Źródlanej (dotyczy służby ochrony Portierni nr 2);
- 27) prowadzenie odpowiedniej dokumentacji: książki raportów, dziennik wewnętrznej służby ochrony, ewidencji przepustek materiałowych;
- 28) wpuszczanie na obszar przedsiębiorstwa pojazdu obcego (nie należącego do Zamawiającego) po:
 - a) przeprowadzeniu kontroli pojazdu umożliwiającej stwierdzenie, co jest wwożone;
 - b) wystawieniu przepustki dla osób wjeżdżających po okazaniu dowodów tożsamości;
 - c) zewidencjonowaniu wystawionej przepustki oraz wjeżdżającego pojazdu;
 - d) wyjątek stanowią pojazdy obce wjeżdżające na Stację Diagnostyczną, których wjazd i wyjazd jest ewidencjonowany na podstawie tablic rejestracyjnych.
- 29) wypuszczanie pojazdu obcego z obszaru przedsiębiorstwa (nie należącego do Zamawiającego) po:
 - a) uzyskaniu zwrotu potwierdzonej przepustki wydanej przy wjeździe;
 - b) okazaniu przepustki materiałowej, w przypadku wywożenia towaru i przeprowadzeniu kontroli zgodności wywożonego towaru z przepustką;
 - c) odnotowaniu w ewidencji wyjeżdżającego pojazdu, przepustki materiałowej i przepustki wejściowej;
 - d) okazaniu dokumentu potwierdzającego wykonanie usługi (faktury VAT paragon, itp.) w przypadku pojazdów wyjeżdżających ze stacji diagnostycznej lub wcześniejszej informacji od pracownika Stacji Diagnostycznej o niewykonaniu usługi.
- 28) przeprowadzanie wstępnej kontroli trzeźwości alkomatem, posiadającym świadectwo legalizacji lub wzorcowania wystawione przez akredytowane laboratorium PCA, pracowników Zamawiającego wchodzących i przebywających na terenie zakładu pracy, w przypadku podejrzenia, że pracownik znajduje się w stanie po spożyciu alkoholu. W razie pozytywnego wyniku badania Wykonawca zobowiązany jest do natychmiastowego zawiadomienia:
 - a) w dni robocze w godzinach 7.00 do 15.00 – pracownika Komórki Kontroli Wewnętrznej lub Kierownika Działu Spraw Pracowniczych i Organizacji,
 - b) w dni robocze w godzinach od 15.00 do 7.00 dnia następnego oraz w dni wolne od pracy – dyżurnego pracownika Dyspozytury Zamawiającego, w celu podjęcia działań do przeprowadzenia badania stanu trzeźwości zgodnie z Ustawą z dnia 26 października 1992 roku o wychowaniu

w trzeźwości i przeciwdziałaniu alkoholizmowi (Dz. U. z 2007r. Nr 70, poz. 473 z późniejszymi zmianami). Wykonawca natychmiast zawiadamia osoby wymienione w zdaniu poprzedzającym o każdym przypadku odmowy poddania się badaniu stanu trzeźwości. Czynności opisane w niniejszym ustępie wykonywać będą pracownicy Wykonawcy na podstawie udzielonego przez Zamawiającego pisemnego, imiennego upoważnienia do ich dokonywania, oddzielnie dla każdego pracownika Wykonawcy, którego wzór stanowi załącznik nr 6 wzoru umowy.

6. Zamawiający zobowiązuje się do:

- 1) udostępnienia samodzielnego pomieszczenia służbowego, tj. portierni nr 1, znajdującej się przy wjeździe od Al. Niepodległości 30;
- 2) udostępnienia samodzielnego pomieszczenia służbowego, tj. portierni nr 2, znajdującej się przy wjeździe od ul. Źródlanej;
- 3) udostępnianie kluczy do wszystkich pilnowanych pomieszczeń, budynków;
- 4) zapewnienia łączności telefonicznej dla celów służbowych (ewentualne nadużycia korzystania z łączy służbowych będą rozliczane na podstawie billingów);
- 5) zapewnienia bezpośredniego dostępu do urządzeń przeciwpożarowych;
- 6) udostępniania Wykonawcy wszystkich posiadanych informacji o okolicznościach mających istotny wpływ na stan bezpieczeństwa chronionych osób i mienia;
- 7) pokrycia kosztów, w przypadku napraw systemu telewizji dozorowej, powstałych z winy Zamawiającego;
- 8) zapewnienia możliwości korzystania z mediów (np. energia elektrycznej) w zakresie niezbędnym do wykonywania przedmiotowego zamówienia.

III. WARUNKI UDZIAŁU W POSTĘPOWANIU ORAZ OPIS SPOSOBU DOKONYWANIA OCENY SPEŁNIANIA TYCH WARUNKÓW

1. O udzielenie zamówienia mogą ubiegać się Wykonawcy, którzy spełniają warunki dotyczące:
 - 1) posiadania uprawnień do wykonywania określonej działalności lub czynności, jeżeli przepisy prawa nakładają obowiązek ich posiadania;
 - 2) posiadania niezbędnej wiedzy i doświadczenia;
 - 3) dysponowania odpowiednim potencjałem technicznym oraz osobami zdolnymi do wykonania zamówienia;
 - 4) sytuacji ekonomicznej i finansowej,
2. Zamawiający dokona oceny spełniania warunków udziału w postępowaniu **metodą "spełnia/nie spełnia"** w oparciu o dokumenty załączone do oferty. W przypadku niespełnienia chociażby jednego warunku udziału w postępowaniu, Wykonawca zostanie wykluczony z postępowania.

IV. OŚWIADCZENIA I DOKUMENTY, JAKIE MAJĄ DOSTARCZYĆ WYKONAWCY W CELU POTWIERDZENIA SPEŁNIANIA WARUNKÓW UDZIAŁU W POSTĘPOWANIU

1. W celu wykazania braku podstaw do wykluczenia wykonawcy z postępowania o udzielenie zamówienia, Zamawiający żąda złożenia, przez Wykonawcę, wraz z ofertą następujących dokumentów:

- 1) oświadczenia o spełnieniu warunków udziału w postępowaniu wynikających z art. 22 ust. 1 ustawy PZP oraz braku podstaw do wykluczenia z postępowania na podstawie art. 24 ust. 1 i 2 ustawy PZP, zgodnie ze wzorem oświadczenia stanowiącym załącznik nr 1 do formularza ofertowego;
 - 2) aktualnego odpisu z właściwego rejestru albo aktualnego zaświadczenia o wpisie do ewidencji działalności gospodarczej, jeżeli odrębne przepisy wymagają wpisu do rejestru lub zgłoszenia do ewidencji działalności gospodarczej, w celu wykazania braku podstaw do wykluczenia w oparciu o art. 24 ust. 1 pkt 2 ustawy PZP, wystawionego nie wcześniej niż 6 miesięcy przed upływem terminu składania ofert.
 - 3) aktualnych zaświadczeń właściwego naczelnika urzędu skarbowego oraz właściwego oddziału Zakładu Ubezpieczeń Społecznych lub Kasy Rolniczego Ubezpieczenia Społecznego potwierdzających odpowiednio, że Wykonawca nie zalega z opłacaniem podatków, opłat oraz składek na ubezpieczenie zdrowotne i społeczne, lub zaświadczeń, że uzyskał przewidziane prawem zwolnienie, odroczenie lub rozłożenie na raty zaległych płatności lub wstrzymanie w całości wykonania decyzji właściwego organu – wystawionych nie wcześniej niż 3 miesiące przed upływem terminu składania ofert;
 - 4) aktualnej informacji z Krajowego Rejestru Karnego albo równoważnego zaświadczenia właściwego organu sądowego lub administracyjnego kraju pochodzenia osoby w zakresie określonym w art. 24 ust. 1 pkt 4 – 8 ustawy PZP, wystawionej nie wcześniej niż 6 miesięcy przed upływem terminu składania ofert;
 - 5) aktualnej informacji z Krajowego Rejestru Karnego w zakresie określonym w art. 24 ust. 1 pkt 9 ustawy PZP, wystawionej nie wcześniej niż 6 miesięcy przed upływem terminu składania ofert, jeżeli Wykonawca składający ofertę jest podmiotem zbiorowym;
2. W celu wykazania spełniania przez wykonawcę warunków, o których mowa w pkt 1 niniejszego rozdziału, Zamawiający żąda złożenia, przez Wykonawcę, wraz z ofertą następujących dokumentów:
- 1) koncesji, zezwolenia lub licencji, jeżeli ustawy nakładają obowiązek posiadania koncesji, zezwolenia lub licencji na podjęcie działalności gospodarczej w zakresie objętym zamówieniem;
 - 2) licencji potwierdzających, wymagane przez Zamawiającego uprawnienia pracowników ochrony;
 - 3) wykazu wykonanych a w przypadku świadczeń okresowych lub ciągłych również wykonywanych usług w zakresie niezbędnym do wykazania spełnienia warunku wiedzy i doświadczenia w okresie ostatnich trzech lat przed upływem terminu składania ofert – w tym okresie, z podaniem ich wartości, przedmiotu, dat wykonania i odbiorców, oraz dokumentu potwierdzającego, że usługi te zostały wykonane lub są wykonywane należycie, sporządzonego zgodnie ze wzorem wykazu, stanowiącym załącznik nr 2 do formularza ofertowego. Wykaz ten powinien potwierdzać wykonanie przynajmniej 2 usług odpowiadających przedmiotowi niniejszego zamówienia, o wartości co najmniej 900 000,00 złotych brutto każda,

- 4) **wykazu narzędzi, wyposażenia zakładu i urządzeń technicznych** dostępnych wykonawcy usług w celu realizacji zamówienia wraz z informacją o podstawie dysponowania tymi zasobami, sporządzonego zgodnie ze wzorem wykazu, stanowiącym **załącznik nr 3** do formularza ofertowego;
 - 5) **wykazu osób, które będą uczestniczyć w wykonywaniu zamówienia**, w szczególności odpowiedzialnych za świadczenie usług, wraz z informacjami na temat ich kwalifikacji zawodowych, doświadczenia i wykształcenia niezbędnych do wykonania zamówienia, a także zakresu wykonywanych przez nie czynności, oraz informacją o podstawie do dysponowania tymi osobami, sporządzonego zgodnie ze wzorem wykazu, stanowiącym **załącznik nr 4** do formularza ofertowego;
 - 6) **opłaconej polisy, a w przypadku jej braku innego dokumentu ubezpieczeniowego** na kwotę minimum 900 000,00 PLN potwierdzającą, że Wykonawca jest ubezpieczony od odpowiedzialności cywilnej w zakresie prowadzonej działalności związanej z przedmiotem zamówienia;
 - 7) **pisemne zobowiązanie innych podmiotów** do oddania mu do dyspozycji niezbędnych zasobów na okres korzystania z nich przy wykonywaniu zamówienia potencjału technicznego i osób zdolnych do wykonania zamówienia (na podstawie art. 26 ust 2b *ustawy PZP*), jeżeli wykonawca planuje korzystanie z zasobów innych podmiotów.
3. Wykonawcy mogą wspólnie ubiegać się o udzielenie zamówienia, ustanawiając pełnomocnika do reprezentowania ich w postępowaniu o udzielenie zamówienia albo reprezentowania w postępowaniu i zawarcia umowy w sprawie zamówienia publicznego (sektorowego). Zamawiający dopuszcza pełnomocnictwo wynikające z treści umowy konsorcjum. Wszelka korespondencja oraz rozliczenia dokonywane będą wyłącznie z podmiotem występującym jako pełnomocnik pozostałych. Wykonawcy wspólnie ubiegający się o udzielenie zamówienia ponoszą solidarną odpowiedzialność za wykonanie umowy i wniesienie zabezpieczenia należytego wykonania umowy. Jeżeli oferta wykonawców wspólnie ubiegających się o zamówienie zostanie wybrana, Zamawiający zażąda przed zawarciem umowy w sprawie zamówienia publicznego (sektorowego) przedłożenia umowy regulującej współpracę tych wykonawców (umowy konsorcjum).
 4. W przypadku Wykonawców wspólnie ubiegających się o udzielenie zamówienia wymagane jest, aby każdy Wykonawca złożył oddzielnie dokumenty określone w ust. 1 niniejszego rozdziału.
 5. W przypadku Wykonawców wspólnie ubiegających się o udzielenie zamówienia, dokumenty określone w ust. 2 niniejszego rozdziału winny zostać złożone przez co najmniej jednego z wykonawców wspólnie ubiegających się o udzielenie zamówienia.
 6. Oświadczenie o spełnieniu warunków udziału w postępowaniu określone w ust. 1 pkt. 1 składa pełnomocnik Wykonawców wspólnie ubiegających się o udzielenie zamówienia w ich imieniu bądź każdy z wykonawców oddzielnie.
 7. W przypadku konsorcjum, żaden z Wykonawców wspólnie ubiegających się o udzielenie zamówienia nie może podlegać wykluczeniu na podstawie art. 24 ust. 1 i 2 *ustawy PZP*.

8. Wypełniając formularz ofertowy oraz inne dokumenty powołujące się na "Wykonawcę" w miejscu "nazwa i adres Wykonawcy" należy wpisać dane dotyczące Wykonawców wspólnie ubiegających się o zamówienie.
9. Jeżeli Wykonawca ma siedzibę lub miejsce zamieszkania poza terytorium Rzeczypospolitej Polskiej, zamiast dokumentów, o których mowa w ust. 1 pkt 2, 3, 4 i 5 niniejszego rozdziału, składa dokument lub dokumenty, wystawione w kraju, w którym ma siedzibę lub miejsce zamieszkania, potwierdzające odpowiednio, że:
 - a) nie otwarto jego likwidacji ani nie ogłoszono upadłości;
 - b) nie zalega z uiszczaniem podatków, opłat lub składek na ubezpieczenie społeczne i zdrowotne albo że uzyskał przewidziane prawem zwolnienie, odroczenie lub rozłożenie na raty zaległych płatności lub wstrzymanie w całości wykonania decyzji właściwego organu.
 - c) nie orzeczono wobec niego zakazu ubiegania się o zamówienie;
 - d) oraz składa zaświadczenie właściwego organu sądowego lub administracyjnego kraju pochodzenia lub zamieszkiwania osoby, której dokumenty dotyczą, w zakresie określonym w art. 24 ust. 1 pkt 4 - 8 ustawy - Prawo zamówień publicznychwystawione nie wcześniej niż 3 miesiące przed upływem terminu składania ofert.
10. Jeżeli w kraju pochodzenia osoby lub w kraju, w którym wykonawca ma siedzibę lub miejsce zamieszkania, nie wydaje się dokumentów, o których mowa powyżej, zastępuje się je dokumentem zawierającym oświadczenie złożone przed notariuszem, właściwym organem sądowym, administracyjnym albo organem samorządu zawodowego lub gospodarczego odpowiednio kraju pochodzenia osoby lub kraju, w którym wykonawca ma siedzibę lub miejsce zamieszkania.
11. **Zamawiający wymaga przedłożenia w ofercie oryginałów dokumentów lub ich kserokopii poświadczonych za zgodność z oryginałem przez osobę lub osoby upoważnione ze strony Wykonawcy.**
12. Za osoby uprawnione do reprezentowania Wykonawcy uznaje się osoby upoważnione do reprezentowania firmy, wskazane we właściwym rejestrze lub ewidencji działalności gospodarczej bądź w stosownym pełnomocnictwie, które należy załączyć do oferty w oryginale lub kopii poświadczonej za zgodność z oryginałem przez osobę udzielającą pełnomocnictwa lub poświadczone notarialnie.
13. W przypadku konsorcjum do oferty musi być załączony dokument ustanawiający pełnomocnika konsorcjum do reprezentowania go w postępowaniu o udzielenie zamówienia albo reprezentowania w postępowaniu i zawarcia umowy w sprawie zamówienia publicznego (sektorowego).
14. Zamawiający zażąda przedstawienia oryginału lub notarialnie poświadczonej kopii dokumentu wówczas, gdy złożona przez Wykonawcę kopia dokumentu będzie nieczytelna lub będzie budzić wątpliwości co do jej prawdziwości.

V. TERMIN WYKONANIA ZAMÓWIENIA

Termin realizacji przedmiotu zamówienia: **36 miesięcy od dnia podpisania umowy.**

VI. JĘZYK POSTĘPOWANIA

1. Postępowanie jest prowadzone w języku polskim. Zamawiający nie dopuszcza złożenia ofert w innym języku.
2. Dokumenty sporządzone w języku obcym winny być składane wraz z tłumaczeniem na język polski, poświadczone przez Wykonawcę.

VII. SPOSÓB POROZUMIEWANIA SIĘ ZAMAWIAJĄCEGO Z WYKONAWCAMI

1. Wszelkie oświadczenia, wnioski, zawiadomienia, zapytania oraz informacje Zamawiający oraz Wykonawcy zobowiązani są przekazywać pisemnie na adres Zamawiającego.
2. Oświadczenia, wnioski, zawiadomienia oraz informacje, przekazane za pomocą faksu lub poczty elektronicznej, uważa się za złożone w terminie, jeżeli ich treść dotarła do adresata przed upływem terminu i została niezwłocznie potwierdzona pisemnie.
3. W toku postępowania, każdy z Wykonawców może zwrócić się do Zamawiającego o wyjaśnienie treści SIWZ. Zamawiający jest obowiązany udzielić wyjaśnień niezwłocznie, jednak nie później niż 6 dni przed terminem składania ofert, pod warunkiem, że wniosek o wyjaśnienie SIWZ wpłynął do zamawiającego nie później niż do końca dnia, w którym upływa połowa wyznaczonego terminu składania ofert. Zamawiający prześle jednocześnie treść zapytań wraz z wyjaśnieniami wszystkim Wykonawcom, którym doręczył SIWZ, bez ujawnienia źródła zapytania, a także zamieści na stronie internetowej, na której ją udostępnił.
4. W szczególnie uzasadnionych przypadkach, przed upływem terminu składania ofert Zamawiający może zmienić treść SIWZ. Dokonaną w ten sposób zmianę Zamawiający jednocześnie przekaze wszystkim Wykonawcom, którym przekazał SIWZ oraz zamieści na stronie internetowej, na której ją udostępnił, a jeżeli zmiana treści SIWZ spowoduje zmianę treści ogłoszenia przekazuje do UOPWE ogłoszenie dodatkowych informacji, informacji o niekompletnej procedurze lub sprostowania, drogą elektroniczną, zgodnie z formą i procedurami wskazanymi na stronie internetowej określonej w dyrektywie.
5. W przypadku, gdy zmiana treści SIWZ powodować będzie konieczność zmiany treści ogłoszenia o zamówieniu i jest niezbędny dodatkowy czas na wprowadzenie zmian w ofertach, Zamawiający przedłuży termin składania ofert. O przedłużeniu terminu składania ofert Zamawiający niezwłocznie zawiadomi wszystkich Wykonawców, którym przekazał SIWZ oraz zamieści tę informację na stronie internetowej, na której ją udostępnił.
6. Osobą upoważnioną do kontaktowania się z Wykonawcami i udzielania informacji dotyczących niniejszego postępowania ze strony zamawiającego w toku przygotowania ofert jest:

**Wojciech Radlak – tel: (34) 37 79 251, faks: (34) 37 79 109,
adres e-mail: wr@mpk.czyst.pl**

VIII. TERMIN ZWIĄZANIA OFERTĄ

Termin związania ofertą złożoną w przedmiotowym postępowaniu wynosi **30 dni**. Bieg terminu związania ofertą rozpoczyna się wraz z upływem terminu składania ofert.

IX. WYMAGANIA DOTYCZĄCE WADIUM

1. Wykonawca przystępujący do przetargu **jest zobowiązany do wniesienia wadium.**
2. Wadium ustala się w wysokości: **25 000,00 PLN** (*dwadzieścia pięć tysięcy złotych*).
3. Wadium może być wnoszone w jednej lub kilku z następujących form:
 - 1) **pieniądzu,**
 - 2) **poręczeniach bankowych lub poręczeniach spółdzielczej kasy oszczędnościowo - kredytowej,** z tym że poręczenie kasy jest zawsze poręczeniem pieniężnym,
 - 3) **gwarancjach bankowych,**
 - 4) **gwarancjach ubezpieczeniowych**
 - 5) **poręczeniach udzielanych przez podmioty,** o których mowa w art. 6b ust. 5 pkt 2 ustawy z dnia 9 listopada 2000 roku o utworzeniu Polskiej Agencji Rozwoju Przedsiębiorczości (Dz. U. z 2007 Nr 42, poz. 275)
4. Wadium wnosi się przed upływem terminu składania ofert.
5. Wadium wnoszone w pieniądzu należy wpłacić przelewem na rachunek bankowy nr:

ING BSK S.A. ODDZIAŁ CZĘSTOCHOWA
NRB: 25 1050 1142 1000 0022 3255 6510
z dopiskiem : „WADIUM – ochrona osób i mienia”
6. Wadium wnoszone w innej niż pieniądź formie poręczenia, gwarancji bankowej lub gwarancji ubezpieczeniowej należy załączyć do oferty.
7. Wykonawca, który nie wniósł wymaganego wadium w podanym przez Zamawiającego terminie zostanie wykluczony z postępowania.
8. Zamawiający zwraca wadium wszystkim wykonawcom niezwłocznie po wyborze oferty najkorzystniejszej lub unieważnieniu postępowania, z wyjątkiem wykonawcy, którego oferta została wybrana jako najkorzystniejsza, z zastrzeżeniem art. 46 ust. 4a ustawy PZP.
9. Wykonawcy, którego oferta została uznana jako najkorzystniejsza, Zamawiający zwraca wadium niezwłocznie po zawarciu umowy w sprawie zamówienia publicznego.
10. Zamawiający zażąda ponownego wniesienia wadium przez wykonawcę, któremu zwrócono wadium na podstawie art. 46 ust. 1 ustawy PZP, jeżeli w wyniku rozstrzygnięcia odwołania jego oferta została wybrana jako najkorzystniejsza. Wykonawca wnosi wadium w terminie określonym przez Zamawiającego.
11. Z zastrzeżeniem art. 46 ust. 4 a ustawy – Pzp, Zamawiający zwróci niezwłocznie wadium na pisemny wniosek Wykonawcy:
 - a) który wycofał ofertę przed upływem terminu do składania ofert,
 - b) który został wykluczony z postępowania,

- c) którego oferta została odrzucona.
12. Zamawiający zatrzyma wadium wraz z odsetkami, jeżeli Wykonawca w odpowiedzi na wezwanie, o którym mowa w art. 26 ust. 3 ustawy – PZP, nie złożył dokumentów lub oświadczeń, o których mowa w art. 25 ust. 1 ustawy – PZP lub pełnomocnictw, chyba że udowodni, że wynika to z przyczyn nieleżących po jego stronie.
 13. Wadium wniesione w pieniądzu Zamawiający zwraca wraz z odsetkami wynikającymi z umowy rachunku bankowego, na którym było ono przechowywane, pomniejszone o koszty prowadzenia rachunku bankowego oraz prowizji bankowej za przelew pieniędzy na rachunek bankowy wskazany przez Wykonawcę.
 14. Zamawiający zatrzymuje wadium wraz z odsetkami, jeżeli Wykonawca, którego oferta została wybrana:
 - a) odmówił podpisania umowy w sprawie zamówienia publicznego na warunkach określonych w ofercie,
 - b) zawarcie umowy w sprawie zamówienia publicznego stało się niemożliwe z przyczyn leżących po stronie Wykonawcy.

X. OPIS SPOSOBU PRZYGOTOWANIA OFERTY

1. Ofertę i wszystkie załączniki do oferty należy składać, pod rygorem nieważności, **w formie pisemnej.**
2. Wykonawca może złożyć jedną ofertę, pod rygorem odrzucenia.
3. Oferta powinna zawierać:
 - 1) wypełniony i podpisany formularz ofertowy zgodny ze wzorem formularza ofertowego stanowiącym załącznik do niniejszej SIWZ. W przypadku złożenia przez Wykonawcę oferty bez użycia załączonego formularza, złożona oferta musi być tożsama z treścią załączonego formularza i jej treść musi zawierać wszelkie informacje wymagane SIWZ i wynikające z zawartości formularza ofertowego,
 - 2) wszystkie dokumenty i oświadczenia, których przedstawienia żąda Zamawiający w niniejszej SIWZ,
 - 3) pełnomocnictwo do podpisania oferty, o ile umocowanie do dokonania przedmiotowej czynności nie wynika z dokumentów rejestrowych załączonych do oferty.
4. Oferta winna być napisana na komputerze, maszynie do pisania lub inną trwałą i czytelną techniką oraz podpisana przez osobę lub osoby upoważnione w dokumentach rejestrowych do reprezentacji Wykonawcy lub posiadającą odpowiednie pełnomocnictwo do reprezentowania firmy na zewnątrz i zaciągania zobowiązań w wysokości odpowiadającej cenie oferty, udzielone przez osobę lub osoby upoważnione do reprezentacji podmiotu.
5. Upoważnienie (pełnomocnictwo) powinno być przedstawione w formie oryginału lub poświadczonej notarialnie za zgodność z oryginałem kopii.
6. Wszystkie strony oferty winny być spięte w sposób trwały, zapobiegający możliwości zdekompletowania oferty. Zaleca się ponumerowanie stron.
7. Zaleca się, aby każda strona oferty była parafowana przez osobę/y uprawnioną/e do reprezentacji Wykonawcy.

8. Wszelkie miejsca w ofercie, w których Wykonawca naniósł poprawki lub zmiany wpisywanej przez siebie treści muszą być parafowane przez osobę/y podpisującą ofertę.
9. Wykonawca powinien umieścić ofertę wraz z wszystkimi dokumentami, zaświadczeniami i załącznikami w zamkniętej kopercie (opakowaniu) w sposób gwarantujący zachowanie poufności jej treści oraz zabezpieczający jej nienaruszalność do terminu otwarcia ofert. Na kopercie (opakowaniu) powinny widnieć nazwa i adres Zamawiającego oraz następujące oznaczenie:

„Postępowanie o udzielenie zamówienia prowadzone w trybie przetargu nieograniczonego na świadczenie usługi ochrony osób i mienia”

*„Nie otwierać przed dniem **16 marca 2012** roku godz. 12.00”*

10. Na kopercie należy podać również nazwę i adres Wykonawcy oraz opatrzyć ją pieczęcią Wykonawcy.
11. Wykonawca może wprowadzić zmiany lub wycofać złożoną przez siebie ofertę pod warunkiem, że Zamawiający otrzyma pisemne powiadomienie o wprowadzeniu zmian lub wycofaniu oferty przed upływem terminu do składania ofert. Powiadomienie o wprowadzeniu zmian lub wycofaniu musi być złożone według tych samych zasad co składana oferta. Koperta powinna zostać dodatkowo oznaczona "Zmiana" lub "Wycofanie". Wykonawca nie może wycofać oferty ani wprowadzić jakichkolwiek zmian treści oferty po upływie terminu składania ofert.
12. Oferty, oraz wszelkie dokumenty, oświadczenia i zaświadczenia dołączone do niej są jawne zgodnie z art. 96 ust. 3 ustawy pzp, z wyjątkiem informacji stanowiących tajemnicę przedsiębiorstwa w rozumieniu przepisów o zwalczaniu nieuczciwej konkurencji, a Wykonawca składając ofertę zastrzegł w odniesieniu do tych informacji, że nie mogą być one udostępnione. Informacje zastrzeżone powinny być w sposób trwały oddzielone i oznaczone jako część niejawną oferty. Wykonawca nie może zastrzec informacji, o których mowa w art. 86 ust. 4 ustawy – Prawo zamówień publicznych.
13. Żadne dokumenty wchodzące w skład oferty, w tym również przedstawione w formie oryginałów, nie podlegają zwrotowi.

XI. MIEJSCE ORAZ TERMIN SKŁADANIA I OTWARCIA OFERT

1. Ofertę należy złożyć w zamkniętej kopercie w siedzibie Zamawiającego: Miejskie Przedsiębiorstwo Komunikacyjne w Częstochowie Spółka z ograniczoną odpowiedzialnością, Aleja Niepodległości 30, 42-200 Częstochowa, Biuro Podawcze, parter, nie później niż **do dnia 16 marca 2012 roku, do godziny 11.00**. Dla ofert przesłanych do Zamawiającego liczy się data i godzina dostarczenia oferty do siedziby Zamawiającego.
2. Otwarcie ofert nastąpi w siedzibie Zamawiającego: Miejskie Przedsiębiorstwo Komunikacyjne w Częstochowie Spółka z ograniczoną odpowiedzialnością, Aleja Niepodległości 30, 42-200 Częstochowa, pokój 114, (sala konferencyjna), **w dniu 16 marca 2012 roku o godzinie 12.00**.
3. Otwarcie ofert jest jawne.
4. Bezpośrednio przed otwarciem ofert Zamawiający poda do wiadomości kwotę,

jaką zamierza przeznaczyć na sfinansowanie zamówienia.

5. Podczas otwarcia ofert podane zostaną nazwy (firmy) oraz adresy Wykonawców, a także informacje dotyczące ceny, terminu wykonania zamówienia i warunków płatności, o ile informacje te będą zawarte w ofertach.
6. Informacje, o których mowa w ust. 4 i 5 niniejszego rozdziału Zamawiający przekaże niezwłocznie Wykonawcom, którzy nie byli obecni przy otwarciu ofert, na ich wnioski.
7. Zamawiający niezwłocznie zawiadomia wykonawcę o złożeniu oferty po terminie oraz zwraca ofertę bez otwierania, po upływie terminu przewidzianego na wniesienie odwołania.

XII . SPOSÓB OBLICZENIA CENY I WARUNKI PŁATNOŚCI

1. Wykonawca określi cenę całkowitą oferty brutto dla przedmiotu zamówienia, podając ją w zapisie liczbowym i słownie.
2. Cena podana w ofercie musi uwzględniać wszystkie wymagania niniejszej SIWZ oraz obejmować wszystkie koszty jakie poniesie Wykonawca z tytułu należytego wykonania przedmiotowego zamówienia.
3. Cena podana przez Wykonawcę nie będzie podlegała zmianom przez okres realizacji zamówienia, za wyjątkiem zmiany obowiązującej stawki podatku VAT.
4. Walutą ceny oferowanej jest złoty polski (PLN).
5. W przypadku rozbieżności Zamawiający poprawia omyłki rachunkowe w obliczeniu ceny w sposób określony ustawą PZP.
6. Płatność dokonana zostanie w terminie **21 dni** od dnia otrzymania przez Zamawiającego od Wykonawcy prawidłowo wystawionej faktury VAT.
7. Za datę dokonania płatności przyjmuje się datę obciążenia rachunku Zamawiającego.
8. Jeżeli w niniejszym postępowaniu nie będzie można dokonać wyboru oferty najkorzystniejszej ze względu na to, że zostały złożone oferty o takiej samej cenie, Zamawiający określi termin i wezwie Wykonawców, którzy złożyli te oferty, do złożenia ofert dodatkowych.
9. Wykonawcy składając oferty dodatkowe nie mogą zaoferować cen wyższych niż zaoferowane w złożonych ofertach.

XIII. KRYTERIA OCENY OFERT I ICH ZNACZENIE ORAZ SPOSÓB OCENY OFERT

1. Spośród ofert złożonych przez wykonawców nie podlegających wykluczeniu z postępowania oraz ofert nieodrzuconych, zamawiający dokona wyboru oferty najkorzystniejszej tzn. takiej, która uzyska największą liczbę punktów przyznanych wyłącznie na podstawie kryterium ceny:

CENA OFERTY - maksymalnie 100,00 pkt (znaczenie 100,00%)

Oferta z najniższą ceną, otrzyma maksymalną liczbę punktów w tym kryterium Punkty pozostałym wykonawcom zostaną przyznane według następującej zasady:

$$\frac{\text{najniższa cena oferty}}{\text{cena oferty porównywanej}} \times 100,00 = \text{punkty oferty porównywanej}$$

2. Zamawiający wezwie Wykonawców, którzy w określonym terminie nie złożyli wymaganych przez Zamawiającego oświadczeń lub dokumentów, lub którzy nie złożyli pełnomocnictw, albo którzy złożyli wymagane przez Zamawiającego oświadczenia lub dokumenty zawierające błędy lub którzy złożyli wadliwe pełnomocnictwa, do ich złożenia w wyznaczonym terminie, chyba że mimo ich złożenia oferta Wykonawcy podlega odrzuceniu albo konieczne byłoby unieważnienie postępowania. Złożone na wezwanie Zamawiającego oświadczenia i dokumenty powinny potwierdzać spełnianie przez Wykonawcę warunków udziału w postępowaniu oraz spełnianie przez oferowane usługi wymagań określonych przez Zamawiającego, nie później niż w dniu, w którym upłynął termin składania ofert.
3. Zamawiający poprawi w ofercie:
 - 1) oczywiste omyłki pisarskie,
 - 2) oczywiste omyłki rachunkowe, z uwzględnieniem konsekwencji rachunkowych dokonanych poprawek,
 - 3) inne omyłki polegające na niezgodności oferty ze specyfikacją istotnych warunków zamówienia, niepowodujące istotnych zmian w treści oferty niezwłocznie zawiadamiając o tym Wykonawcę, którego oferta została poprawiona.
4. Oferta Wykonawcy, który w terminie 3 dni od dnia doręczenia zawiadomienia nie zgodził się na poprawienie omyłki podlega odrzuceniu.
5. Zamawiający w celu ustalenia, czy oferta zawiera rażąco niską cenę w stosunku do przedmiotu zamówienia, zwróci się w formie pisemnej do Wykonawcy o udzielenie w wyznaczonym terminie wyjaśnień dotyczących elementów oferty mających wpływ na wysokość ceny. Zamawiający odrzuci ofertę Wykonawcy, który nie złożył wyjaśnień lub jeżeli dokonana ocena wyjaśnień wraz z dostarczonymi dowodami potwierdzi, że oferta zawiera rażąco niską cenę w stosunku do przedmiotu zamówienia.
6. Protokół postępowania o udzielenie zamówienia wraz z załącznikami jest jawny. Załączniki do protokołu, udostępnia się po dokonaniu wyboru najkorzystniejszej oferty lub unieważnieniu postępowania, z tym że oferty udostępnia się od chwili ich otwarcia.

XIV. INFORMACJA O FORMALNOŚCIACH, JAKIE POWINNY ZOSTAĆ DOPEŁNIONE PO WYBORZE OFERTY W CELU ZAWARCIA UMOWY W SPRAWIE NINIEJSZEGO ZAMÓWIENIA SEKTOROWEGO

1. W przypadku wyboru jako oferty najkorzystniejszej - oferty składanej przez konsorcjum, Wykonawcy wspólnie ubiegający się o udzielenie zamówienia publicznego zobowiązani są przed podpisaniem umowy w sprawie zamówienia publicznego przedstawić zamawiającemu umowę konsorcjum.
2. Zamawiający niezwłocznie po wyborze najkorzystniejszej oferty zawiadomi pisemnie Wykonawców, którzy złożyli ofertę, o:

- a) wyborze najkorzystniejszej oferty, wskazując nazwę (firmę) lub imię i nazwisko, adres (siedzibę), cenę tego Wykonawcy, którego ofertę uzna za najkorzystniejszą oraz uzasadnienie jej wyboru,
 - b) Wykonawcach, których oferty zostały odrzucone, podając uzasadnienie faktyczne i prawne,
 - c) Wykonawcach, którzy zostali wykluczeni z postępowania podając uzasadnienie faktyczne i prawne.
3. W „informacji o wyniku postępowania” przesłanej do oferenta, którego oferta została uznana za najkorzystniejszą, Zamawiający wyznaczy termin i miejsce zawarcia umowy. Zamawiający zawrze umowę, której treść, zawierająca wszystkie istotne dla Zamawiającego postanowienia stanowi załącznik nr 4 do formularza ofertowego, nie później jednak niż przed upływem terminu związania ofertą.
4. Jeżeli Wykonawca, którego oferta została wybrana, uchyli się od zawarcia umowy, Zamawiający wybierze ofertę najkorzystniejszą spośród pozostałych ofert, bez przeprowadzania ich ponownej oceny, chyba, że znajdą przesłanki, o których mowa w art. 93 ust. 1 ustawy – Prawo zamówień publicznych.

XV. ODRZUCENIE OFERT, UNIEWAŻNIENIE I ZAMKNIĘCIE POSTĘPOWANIA

1. Zamawiający odrzuci ofertę, jeżeli:
- a) jej treść nie odpowiada treści SIWZ ,
 - b) jej złożenie stanowi czyn nieuczciwej konkurencji w rozumieniu przepisów o zwalczaniu nieuczciwej konkurencji,
 - c) zawiera rażąco niską cenę stosunku do przedmiotu zamówienia,
 - d) została złożona przez wykonawcę wykluczonego z udziału w postępowaniu o udzielenie zamówienia,
 - e) zawiera błędy w obliczeniu ceny,
 - f) wykonawca w terminie 3 dni od dnia doręczenia zawiadomienia nie zgodził się na poprawienie omyłki, o której mowa w art. 87 ust. 2 pkt 3 ustawy – Prawo zamówień publicznych,
 - g) jest nieważna na podstawie odrębnych przepisów.
2. Zamawiający odrzuci ofertę Wykonawcy, który nie złożył wyjaśnień lub jeżeli dokonana ocena wyjaśnień wraz z dostarczonymi dowodami potwierdzi, że oferta zawiera rażąco niską cenę w stosunku do przedmiotu zamówienia.
3. Zamawiający unieważni postępowanie o udzielenie zamówienia, jeżeli:
- a) nie złożono żadnej oferty niepodlegającej odrzuceniu,
 - b) cena najkorzystniejszej oferty przewyższa kwotę, jaką Zamawiający może przeznaczyć na sfinansowanie zamówienia,
 - c) w przypadku, gdy przewidziano złożenie ofert dodatkowych, wpłynęły oferty o takiej samej cenie,
 - d) wystąpiła istotna zmiana okoliczności powodująca, że prowadzenie postępowania lub wykonanie zamówienia nie leży w interesie publicznym, czego nie można było przewidzieć wcześniej,
 - e) postępowanie obarczone jest wadą uniemożliwiającą zawarcie ważnej umowy w sprawie zamówienia publicznego.

4. O unieważnieniu postępowania o udzielenia zamówienia, Zamawiający, podając uzasadnienie faktyczne i prawne, zawiadamia jednocześnie wszystkich Wykonawców, którzy złożyli oferty – w przypadku unieważnienia postępowania po upływie terminu składania ofert.

XVI. ZABEZPIECZENIE NALEŻYTEGO WYKONANIA UMOWY

Zamawiający nie wymaga wniesienia zabezpieczenia należytego wykonania umowy.

XVI. ŚRODKI OCHRONY PRAWNEJ

1. W przypadku naruszenia postanowień SIWZ lub/i Regulaminu – mających lub mogących mieć wpływ na wynik postępowania – Wykonawcy przysługuje uprawnienie do wniesienia skargi.
2. Skargę można wnieść w terminie 5 dni od dnia, w którym Wykonawca powziął lub mógł powziąć wiadomość o okolicznościach stanowiących podstawę jej wniesienia.
3. Skargę wnosi się do Kierownika Zamawiającego.
4. Skarga winna wskazywać postępowanie, w którym naruszono postanowienia specyfikacji istotnych warunków zamówienia lub/i Regulaminu oraz zawierać zwięzłe określenie zarzutów, wskazywać okoliczności faktyczne uzasadniające wniesienie skargi oraz precyzować żądanie Wykonawcy.
5. Kierownik Zamawiającego, oddala skargę lub ją uwzględnia, jeżeli uzna, że skarga jest uzasadniona. W przypadku uwzględnienia skargi Zamawiający powtarza czynności, co do których wniesiono skargę.
6. Decyzja rozstrzygająca skargę jest decyzją ostateczną i przesyła się ją Wykonawcy, którego rozstrzygnięcie bezpośrednio dotyczy.

XVII. ADRES POCZTY ELEKTRONICZNEJ, STRONY INTERNETOWEJ ZAMAWIAJĄCEGO:

strona internetowa: www.mpk.czyst.pl

adres e-mail zarzad.mpk@mpk.czyst.pl, wr@mpk.czyst.pl

Nazwa Wykonawcy

.....
.....

.....
(miejsowość i data)

Adres Wykonawcy

.....

NIP:
REGON:
Nr telefonu:
Nr faksu:
Nr rachunku bankowego:.....
e-mail:@.....
strona internetowa:pl

FORMULARZ OFERTOWY

1. W odpowiedzi na ogłoszenie o zamówieniu **na świadczenie usługi ochrony osób i mienia** dla Zamawiającego – Miejskiego Przedsiębiorstwa Komunikacyjnego w Częstochowie Spółki z ograniczoną odpowiedzialnością przy Alei Niepodległości 30, wyrażamy chęć wykonania zamówienia w postępowaniu prowadzonym na warunkach określonych przepisami Ustawy – Kodeks cywilny, Regulaminu udzielania zamówień na dostawy, usługi i roboty budowlane w MPK w Częstochowie Sp. z o. o. oraz zgodnie z wymaganiami zawartymi w SIWZ.
2. Deklarujemy, że realizacja zamówienia, o którym mowa w SIWZ oraz naszej ofercie przetargowej odbywać się będzie zgodnie z obowiązującymi przepisami i w sposób gwarantujący zachowanie należytej staranności.
3. Oświadczamy, że zapoznaliśmy się z warunkami przystąpienia do postępowania przetargowego oraz treścią SIWZ (w tym ze wzorem umowy) i nie wnosimy do niej zastrzeżeń, która jest dla nas zrozumiała i w przypadku wybrania naszej oferty (uznania jej za najkorzystniejszą) zobowiązujemy się do zawarcia z Zamawiającym umowy na warunkach określonych postanowieniami wzoru umowy i naszej oferty przetargowej, w wyznaczonym przez Zamawiającego miejscu i terminie pod rygorem utraty wadium.
4. Oświadczamy, że jesteśmy związani ofertą przez okres 30 dni od upływu terminu składania ofert.
5. Oświadczamy, że jeżeli w okresie związania ofertą nastąpią jakiegokolwiek znaczące zmiany sytuacji przedstawionej w naszych dokumentach załączonych do oferty, natychmiast poinformujemy o nich Zamawiającego.
6. */ Niniejszym informuję, że informacje składające się na ofertę, zawarte na stronach nr stanowią tajemnicę przedsiębiorstwa w rozumieniu

przepisów ustawy o zwalczaniu nieuczciwej konkurencji i jako takie nie mogą być ogólnie udostępnione.

7. Do oferty załączamy następujące dokumenty:
- a) **oświadczenie o spełnieniu warunków udziału w postępowaniu wynikających z art. 22 ust. 1 Ustawy - Prawo zamówień publicznych oraz braku podstaw do wykluczenia z postępowania na podstawie art. 24 ust. 1 i 2 ustawy PZP (załącznik nr 1 do formularza ofertowego);**
 - b) **oryginał / potwierdzoną za zgodność z oryginałem przez osobę uprawnioną kserokopię* koncesji, zezwolenia lub licencji, jeżeli ustawy nakładają obowiązek posiadania koncesji, zezwolenia lub licencji na podjęcie działalności gospodarczej w zakresie objętym zamówieniem,**
 - c) **oryginał / potwierdzoną za zgodność z oryginałem przez osobę uprawnioną kserokopię* aktualnego odpisu z właściwego rejestru albo aktualnego zaświadczenia o wpisie do ewidencji działalności gospodarczej, jeżeli odrębne przepisy wymagają wpisu do rejestru lub zgłoszenia do ewidencji działalności gospodarczej, wystawionego nie wcześniej niż 6 miesięcy przed upływem terminu składania ofert,**
 - d) **oryginał / potwierdzoną za zgodność z oryginałem przez osobę uprawnioną kserokopię* aktualnych zaświadczeń właściwego naczelnika Urzędu Skarbowego oraz właściwego oddziału Zakładu Ubezpieczeń Społecznych lub Kasy Rolniczego Ubezpieczenia Społecznego potwierdzających odpowiednio, że Wykonawca nie zalega z opłacaniem podatków, opłat oraz składek na ubezpieczenie zdrowotne i społeczne, lub zaświadczeń, że uzyskał przewidziane prawem zwolnienie, odroczenie lub rozłożenie na raty zaległych płatności lub wstrzymanie w całości wykonania decyzji właściwego organu - wystawionych nie wcześniej niż 3 miesiące przed upływem terminu składania ofert;**
 - e) **oryginał / potwierdzoną za zgodność z oryginałem przez osobę uprawnioną kserokopię* aktualnej informacji z Krajowego Rejestru Karnego albo równoważnego zaświadczenia właściwego organu sądowego lub administracyjnego kraju pochodzenia osoby w zakresie określonym w art. 24 ust. 1 pkt 4 - 8 ustawy - Prawo zamówień publicznych, wystawionych nie wcześniej niż 6 miesięcy przed upływem terminu składania ofert;**
 - f) **oryginał / potwierdzoną za zgodność z oryginałem przez osobę uprawnioną kserokopię* aktualnej informacji z Krajowego Rejestru Karnego w zakresie określonym w art. 24 ust. 1 pkt 9 ustawy - Prawo zamówień publicznych, wystawionej nie wcześniej niż 6 miesięcy przed upływem terminu składania ofert, jeżeli Wykonawca składający ofertę jest podmiotem zbiorowym;**
 - g) **potwierdzone za zgodność z oryginałem przez osobę uprawnioną kserokopie licencji potwierdzających, wymagane przez Zamawiającego uprawnienia pracowników ochrony;**
 - h) **wykaz wykonanych a w przypadku świadczeń okresowych lub ciągłych również wykonywanych usług w zakresie niezbędnym do wykazania spełnienia warunku wiedzy i doświadczenia w okresie ostatnich trzech lat przed upływem terminu składania ofert - w tym okresie, z podaniem ich wartości, przedmiotu, dat wykonania i odbiorców, oraz dokumentu potwierdzającego, że usługi te zostały wykonane lub są wykonywane**

należycie (**załącznik nr 2** do formularza ofertowego);

- i) **wykaz narzędzi, wyposażenia zakładu i urządzeń technicznych** dostępnych wykonawcy usług w celu realizacji zamówienia wraz z informacją o podstawie dysponowania tymi zasobami (**załącznik nr 3** do formularza ofertowego);
- j) **wykaz osób, które będą uczestniczyć w wykonywaniu zamówienia**, w szczególności odpowiedzialnych za świadczenie usług, wraz z informacjami na temat ich kwalifikacji zawodowych, doświadczenia i wykształcenia niezbędnych do wykonania zamówienia, a także zakresu wykonywanych przez nie czynności, oraz informacją o podstawie do dysponowania tymi osobami (**załącznik nr 4** do formularza ofertowego);
- k) **opłaconą polisę /inny dokument ubezpieczeniowy*** na kwotę minimum **900 000,00 PLN** potwierdzającą, że Wykonawca jest ubezpieczony od odpowiedzialności cywilnej w zakresie prowadzonej działalności związanej z przedmiotem zamówienia;
- l) **pisemne zobowiązanie innych podmiotów** do oddania mu do dyspozycji niezbędnych zasobów na okres korzystania z nich przy wykonywaniu zamówienia potencjału technicznego i osób zdolnych do wykonania zamówienia (na podstawie art. 26 ust 2b *ustawy PZP*), jeżeli wykonawca planuje korzystanie z zasobów innych podmiotów;
- m) ***/** Ponieważ jesteśmy wykonawcą mającym siedzibę / miejsce zamieszkania* **poza terytorium Rzeczypospolitej Polskiej, dla potwierdzenia spełnienia warunków udziału w postępowaniu przedkładamy także następujące dokumenty:**

-
-
-
-

8. Oferta wraz z załącznikami została złożona na stronach.

9. Deklarujemy, że wszystkie oświadczenia i informacje zawarte w naszej ofercie przetargowej są kompletne, prawdziwe i dokładne w każdym szczególe.

**/ niepotrzebne skreślić*

*podpis osoby lub podpisy osób
uprawnionych do reprezentowania wykonawcy
i składania oświadczeń woli w jego imieniu*

.....

.....

miejsowość i data

ZAŁĄCZNIK Nr 1 DO FORMULARZA OFERTOWEGO

Nazwa Wykonawcy

.....

.....

.....

(miejsowość i data)

Adres Wykonawcy

.....

OŚWIADCZENIE WYKONAWCY O SPEŁNIANIU WARUNKÓW UDZIAŁU W POSTĘPOWANIU ORAZ BRAKU PODSTAW DO WYKLUCZENIA Z POSTĘPOWANIA

Przystępując do postępowania o udzielenie zamówienia publicznego prowadzonego w trybie przetargu nieograniczonego **na świadczenie usługi ochrony osób i mienia** dla Zamawiającego – Miejskiego Przedsiębiorstwa Komunikacyjnego w Częstochowie Spółki z ograniczoną odpowiedzialnością, w imieniu Wykonawcy wskazanego powyżej oświadczamy, że:

1. Posiadamy uprawnienia do wykonywania określonej działalności lub czynności, jeżeli przepisy prawa nakładają obowiązek ich posiadania;
2. Posiadamy niezbędną wiedzę i doświadczenie;
3. Dysponujemy odpowiednim potencjałem technicznym oraz osobami zdolnymi do wykonania zamówienia;
4. Spełniamy warunki dotyczące sytuacji ekonomicznej i finansowej.
5. Brak jest podstaw do wykluczenia w/w Firmy z postępowania o udzielenie zamówienia z powodu nie spełnienia warunków, o których mowa w art. 24 ust. 1 i 2 ustawy PZP.

*podpis osoby lub podpisy osób
uprawnionych do reprezentowania wykonawcy
i składania oświadczeń woli w jego imieniu*

.....

.....

miejsowość i data

ZAŁĄCZNIK Nr 2 DO FORMULARZA OFERTOWEGO

Nazwa Wykonawcy

.....

.....

.....

(miejsowość i data)

Adres Wykonawcy

.....

WYKAZ USŁUG

Przystępując do postępowania o udzielenie zamówienia publicznego prowadzonego w trybie przetargu nieograniczonego **na świadczenie usługi ochrony osób i mienia** dla Zamawiającego - Miejskiego Przedsiębiorstwa Komunikacyjnego w Częstochowie Spółki z ograniczoną odpowiedzialnością z siedzibą przy Al. Niepodległości 30, w imieniu Wykonawcy wskazanego powyżej przedstawiamy wykaz usług:

Lp	Nazwa i adres Odbiorcy usług	Opis usługi	Termin wykonywania	Wartość brutto (w zł)
1				
2				
3				

w załączeniu referencji lub innych dokumentów potwierdzających, że usługi te zostały wykonane lub są wykonywane należycie.

podpis osoby lub podpisy osób

uprawnionych do reprezentowania wykonawcy

i składania oświadczeń woli w jego imieniu

.....

.....

miejsowość i data

ZAŁĄCZNIK Nr 3 DO FORMULARZA OFERTOWEGO

Nazwa Wykonawcy

.....

.....

.....

(miejsowość i data)

Adres Wykonawcy

.....

WYKAZ NARZĘDZI, WYPOSAŻENIA ZAKŁADU I URZĄDZEŃ TECHNICZNYCH, DOSTĘPNYCH WYKONAWCY W CELU REALIZACJI ZAMÓWIENIA WRAZ Z INFORMACJĄ O PODSTAWIE DYSPONOWANIA TYMI ZASOBAMI

Lp.	Narzędzia, wyposażenie i urządzenia, którymi dysponuje lub będzie dysponował wykonawca (marka, producent - dotyczy sprzętu telewizji CCTV)	Podstawa dysponowania
1		
2		
3		
4		
5		
.....		
.....		

*podpis osoby lub podpisy osób
uprawnionych do reprezentowania
wykonawcy i składania oświadczeń
woli w jego imieniu*

.....

.....

miejsowość i data

ZAŁĄCZNIK Nr 4 DO FORMULARZA OFERTOWEGO

Nazwa Wykonawcy

.....

.....

.....

(miejsowość i data)

Adres Wykonawcy

.....

WYKAZU OSÓB, KTÓRE BĘDĄ UCZESTNICZYĆ W WYKONYWANIU ZAMÓWIENIA, W SZCZEGÓLNOŚCI ODPOWIEDZIALNYCH ZA ŚWIADCZENIE USŁUGI ORAZ INFORMACJI O PODSTAWIE DO DYSPONOWANIA TYMI OSOBAMI

Lp.	Imię i nazwisko	Kwalifikacje/doświadczenie	Podstawa dysponowania
1			
2			
3			
4			
5			
.....			
.....			

*podpis osoby lub podpisy osób
uprawnionych do reprezentowania
wykonawcy i składania oświadczeń
woli w jego imieniu*

.....

.....

miejsowość i data

ZAŁĄCZNIK Nr 5 DO FORMULARZA OFERTOWEGO

Nazwa Wykonawcy

.....

.....

.....

(miejscowość i data)

Adres Wykonawcy

.....

PRZEDMIOT I CENA OFERTY

Na warunkach określonych w umowie, której wzór stanowi załącznik nr 6 do formularza ofertowego oferuję wykonanie zamówienia pod nazwą – **świadczenie usługi ochrony osób i mienia**, dla Zamawiającego – Miejskiego Przedsiębiorstwa Komunikacyjnego w Częstochowie Spółki z ograniczoną odpowiedzialnością przy Alei Niepodległości 30, oferujemy świadczenie usługi ochrony osób i mienia na terenie nieruchomości Miejskiego Przedsiębiorstwa Komunikacyjnego w Częstochowie Spółki z ograniczoną odpowiedzialnością przy Al. Niepodległości 30, z uwzględnieniem wszelkich kosztów poniesionych w związku z realizacją umowy na warunkach określonych jej postanowieniami, w cenie:

Cena netto za 1 miesiąc świadczenia w zł	VAT wg stawki ... % w zł	Cena brutto za 1 miesiąc świadczenia w zł	Wartość brutto za 36 miesięcy świadczenia w zł

CENA OFERTY BRUTTO (36 miesięcy):

..... złotych

(słownie:.....)

Oświadczamy, iż rozpoczęcie wykonywania usługi z wykorzystaniem zabezpieczenia technicznego w postaci telewizji dozorowej CCTV rozpoczniemy w terminie do 30 dni od podpisania umowy.

*podpis osoby lub podpisy osób
uprawnionych do reprezentowania wykonawcy
i składania oświadczeń woli w jego imieniu*

.....
.....

miejsowość i data

ZAŁĄCZNIK Nr 6 DO FORMULARZA OFERTOWEGO

WZÓR UMOWY

**W wyniku postępowania w sprawie o udzielenie zamówienia na świadczenie
usługi ochrony fizycznej osób i mienia**

w Częstochowie, 2012 roku została zawarta

Umowa nr Z/...../NTU/2012

po między:

MIEJSKIM PRZEDSIĘBIORSTWEM KOMUNIKACYJNYM W CZĘSTOCHOWIE

Spółką z ograniczoną odpowiedzialnością

REGON: 151555169 NIP: 949 - 17 - 23 - 846

*wpisaną do Krajowego Rejestru Sądowego - Rejestr Przedsiębiorców pod numerem
KRS: 0000125412 dokumentacja spółki przechowywana jest w Sądzie Rejonowym
Częstochowie XVII Wydział Gospodarczy Krajowego Rejestru Sądowego wysokość
kapitału zakładowego wynosi: 70 784 000,00 złotych*

z siedzibą: **Aleja Niepodległości 30, 42-200 CZĘSTOCHOWA**

reprezentowanym przez:

.....
.....

zwanym dalej **ZAMAWIAJĄCYM**

oraz:

REGON: NIP:

wpisaną do

z siedzibą:

w imieniu której działają:

.....

zwanym dalej **WYKONAWCĄ**

PRZEDMIOT ZAMÓWIENIA

§ 1

1. Przedmiotem zamówienia jest świadczenie usługi ochrony osób i mienia. Ochrona osób i mienia winna być realizowana w formie: bezpośredniej stałej ochrony fizycznej osób i mienia oraz poprzez stały dozór sygnałów przesyłanych, gromadzonych i przetwarzanych w elektronicznych urządzeniach i systemach alarmowych – system telewizji dozorowej CCTV.
2. Miejszem wykonania przedmiotu zamówienia przez cały okres trwania umowy jest siedziba Zamawiającego – Miejskiego Przedsiębiorstwa Komunikacyjnego w Częstochowie Spółka z ograniczoną odpowiedzialnością przy Alei Niepodległości 30, 42-200 Częstochowa.
3. Realizacja przedmiotowego zamówienia winna być zgodna z ustawą z dnia 22 sierpnia 1997 roku o ochronie osób i mienia (Dz. U. 1997, Nr 114, poz. 740 z późniejszymi zmianami), obowiązującym Regulaminem Pracy (wyciąg z regulaminu pracy stanowi załącznik nr 1 do niniejszej umowy), obowiązującym w MPK w Częstochowie Sp. z o. o. w zakresie dotyczącym przedmiotowego zamówienia, wymaganiami zawartymi w SIWZ i warunkami niniejszej umowy.

WARUNKI REALIZACJI PRZEDMIOTU ZAMÓWIENIA

§ 2

1. Ochrona fizyczna osób i mienia winna polegać na działaniach mających na celu zapewnienie bezpieczeństwa życia, zdrowia i nietykalności osobistej oraz działaniach zapobiegających przestępstwom i wykroczeniom przeciwko mieniu, a także przeciwdziałaniu powstawaniu szkód wynikających z tych zdarzeń oraz niedopuszczenie do wstępu osób nieuprawnionych na teren chroniony.
2. Wykonawca winien na podstawie własnych doświadczeń, rozwiązań technicznych i technologii, spełniających wymagania Zamawiającego w stosunku do przedmiotowego zamówienia, biorąc pod uwagę warunki panujące w zakładzie Zamawiającego, na własny koszt i we własnym zakresie utworzyć, eksploatować, konserwować i naprawiać system telewizji dozorowej CCTV, którego zadaniem będzie wspomaganie pracy służb ochrony osób i mienia Wykonawcy, poprzez zastosowanie kamer, które będą obserwować 24 godziny na dobę przez wszystkie dni tygodnia, wyznaczone przez Zamawiającego obszary i przekazywać obrazy do rejestratorów i monitorów znajdujących się w stacjach monitorowania. Zamawiający wymaga, aby stacje monitorowania były umieszczone w portierni nr 1 i portierni nr 2 na terenie chronionym.
3. W trakcie montażu zabezpieczenia technicznego w postaci telewizji dozorowej CCTV Wykonawca:
 - a) winien zachować należyty ład i porządek na terenie prac montażowych telewizji dozorowej CCTV w szczególności poprzez:
 - właściwe zabezpieczenie terenu wykonywania prac montażowych;
 - oznakowanie terenu wykonywania prac montażowych;
 - zapewnienie zabezpieczenia przeciwpożarowego;
 - nadzór nad bezpieczeństwem i higieną pracy osób wykonujących prace montażowe;

- utrzymanie terenu wykonywania prac montażowych w stanie wolnym od przeszkód komunikacyjnych oraz usuwanie awarii związanych z ich prowadzeniem;
 - b) winien zapewnić właściwą organizację i koordynację prac montażowych poprzez zapewnienie ich kierownictwa;
 - c) winien uporządkować teren wykonywania prac montażowych;
 - d) ponosi wszelkie koszty związane z wypełnianiem ciężących na nim obowiązków wynikających z wykonywaniem prac montażowych;
 - e) zobowiązuje się do usunięcia, zgodnie z przepisami dotyczącymi niebezpiecznych substancji, wszelkich niebezpiecznych substancji wraz z pojemnikami lub opakowaniami dostarczonymi na teren prac montażowych. Koszt usunięcia tych substancji wraz z pojemnikami lub opakowaniami obciąża Wykonawcę.
 - f) ponosi odpowiedzialność wobec osób trzecich za wszelkie szkody powstałe w związku z prowadzonymi pracami montażowymi.
4. Bezpośrednia stała ochrona fizyczna osób i mienia wraz z wykorzystaniem zabezpieczenia technicznego w postaci telewizji dozorowej CCTV winna być wykonywana **każdego dnia przez 24 godziny na dobę** przez pracowników Wykonawcy, z których **przynajmniej jeden na każdej zmianie i każdym posterunku będzie posiadał licencję pracownika ochrony fizycznej pierwszego lub drugiego stopnia**. Służba ochrony wykonywana będzie:
- a) **na portierni nr 1** (przy wjeździe od Alei Niepodległości 30) przez co najmniej:
 - dwóch pracowników ochrony w dni robocze (poniedziałek – piątek) w godzinach 6.00 – 18.00,
 - jednego pracownika ochrony w pozostałym czasie;
 - b) **na portierni nr 2** (przy wjeździe od ulicy Źródlanej) przez co najmniej dwóch pracowników ochrony każdego dnia tygodnia, na każdej zmianie.
5. W przypadku awarii telewizji dozorowej CCTV Wykonawca zobowiązuje się do patrolowania obszarów objętych ochroną.
6. Zamawiający udostępni słupy oświetleniowe, ściany i elewacje budynków w celu montażu urządzeń systemu telewizji dozorowej CCTV. Jakość obrazu ze wszystkich kamer musi w każdym przypadku umożliwiać identyfikację zarejestrowanych na nich osób i pojazdów, niezależnie od panujących warunków pogodowych oraz pory dnia (dzień/noc). Rejestrator (-y) powinien (-ny) zapewniać rejestrację zdarzeń przez okres minimum 14 dni. Ponadto rejestrator musi posiadać wbudowane urządzenie do archiwizacji wraz z oprogramowaniem do tworzenia kopii ze znakiem wodnym. Minimalne wymagania sprzętowe dla systemu telewizji dozorowej CCTV:
- a) **Cyfrowe rejestratory**, co najmniej o następujących parametrach technicznych tj.:
 - szybkość zapisu min. 200 kl/s,
 - rozdzielczość zapisu min. D1 (704x576),
 - wyjście VGA, HDMI (720p),
 - praca w sieci LAN,
 - możliwość obsługi myszką rejestratora
 - możliwość wyszukiwania (data, godzina)

- praca w sieci komputerowej LAN Zamawiającego, możliwość przeglądania przez min 5 autoryzowanych użytkowników;
 - przewijanie do 32 x;
 - tryb pracy: triplet
 - dysk twardy SATA o pojemności umożliwiającej na przechowywanie zapisu z kamer pracujących w najlepszej rozdzielczości przez 24 godziny na dobę, przez co najmniej 20 dni.
- b) Monitor 19"** do pracy ciągłej – ilość odpowiednia do ilości rejestratorów.
- c) Oprogramowanie** do obróbki obrazu. Minimalne wymagania dotyczące oprogramowania:
- możliwość instalacji na dowolnym komputerze stacjonarnym oraz laptopie używającym systemu Microsoft Windows;
 - możliwość niezależnego zapisu sygnałów pochodzących ze źródeł zewnętrznych, przy wykorzystaniu standardu H264;
 - obsługa funkcji detekcji ruchu, czyli możliwość reagowania na zaistniałe zdarzenia w monitorowanym obszarze, zamiast zapisu ciągłego;
 - możliwość pracy w tle, w sposób niewidoczny dla użytkowników komputera;
 - obsługa trybu migawek (tzw. stop-klatka);
 - wbudowany odtwarzacz synchroniczny, czyli możliwość jednoczesnego podglądu nagrania ze wszystkich kamer;
 - możliwość zapisu wybranego fragmentu nagrania przez uprawnionego użytkownika, w formacie obsługiwanym przez powszechnie dostępne odtwarzacze multimedialne (avi, mpeg, wma, wmv, itp.);
 - rejestrowany i kopiowany materiał winien zawierać znak wodny.
- d) Kamery wewnętrzne o minimalnych parametrach technicznych, tj.:**
- elementy obrazu: Wszystkie: min. 795 x 596 / aktywne: min. 752 x 582 (rozdzielczość);
 - system wideo: min. 580 linii
 - regulacje obrazu: Kontrast / Ostrość / Regulacja-CB / Regulacja-CR,
 - tryby: Kolor/ BW/ Auto,
 - menu ekranowe OSD: TAK,
 - funkcja dzień/noc z wysoką czułością 0.00001 Lux
 - WDR,
- e) Kamery zewnętrzne o minimalnych parametrach technicznych, tj.:**
- elementy obrazu: Wszystkie: min. 795 x 596 / aktywne: min. 752 x 582 (rozdzielczość);
 - system wideo: min. 580 linii
 - regulacje obrazu: Kontrast / Ostrość / Regulacja-CB / Regulacja-CR,
 - tryby: Kolor/ BW/ Auto,
 - menu ekranowe OSD: TAK,
 - funkcja dzień/noc z wysoką czułością 0.00001 Lux i filtrem mechanicznym,
 - WDR,
 - obudowa z zamontowaną grzałką,

- obiektywy kamer wykonane z soczewek szklanych , odpowiednie do kamer zewnętrznych dzień/noc
7. Wykonawca winien zabezpieczyć pracę systemu telewizji dozorowej CCTV w taki sposób, aby w przypadku jakiegokolwiek awarii umożliwił on jego dalszą eksploatację, a jeżeli awaria uniemożliwiłaby pracę całego systemu np. dłuższy brak prądu, system powinien zabezpieczyć dane tak, aby nie zostały utracone.
 8. Zamawiający wymaga aby był możliwy autoryzowany, zdalny dostęp do nagrań oraz podglądu w czasie rzeczywistym obrazów z kamer na poziomie użytkownika poprzez sieć LAN (TCP/IP) z minimum 5 stanowisk komputerowych działających w lokalnej sieci komputerowej Zamawiającego. Zamawiający udostępni w celu zainstalowania oprogramowania własne stanowiska komputerowe. Systemy operacyjne, na których oprogramowanie klienckie powinno prawidłowo działać: MS Windows 98 SE, 2000 Professional, XP Home i Professional z przeglądarką IE 6.0.
 9. Tereny (obszary) objęte dozorem telewizji CCTV - (oznaczenie budynków i obszarów ochrony na mapie stanowi załącznik nr 2 do niniejszej umowy)
 - **obszar nr 1 - stacja paliw** - kamery (7 sztuk) muszą być usytuowane w taki sposób, aby możliwe było monitorowanie osób i procesu tankowania paliwa z dystrybutora oraz monitorowanie pojazdów wjeżdżających i opuszczających stanowiska tankowania;
 - **obszar nr 2 - bramy wjazdowe od ul. Źródlanej przy portierni nr 2** - kamery (4 sztuki) muszą być usytuowane w taki sposób, aby możliwe było monitorowanie i ocena zewnętrznego poszycia przejeżdżających autobusów z każdej strony (np. czy są uszkodzenia mechaniczne blacharki, szyb itp.);
 - **obszar nr 3 - ogrodzenie od strony ul. Źródlanej** pomiędzy portiernią nr 2, a bramą awaryjną - kamera (1 sztuka) usytuowana w sposób umożliwiający obserwację wyznaczonej części ogrodzenia;
 - **obszar nr 4 - parking wewnętrzny** - kamery (4 sztuki) usytuowana w taki sposób, aby była możliwa obserwacja całego parkingu.
 - **obszar nr 5 - brama awaryjna i ogrodzenie przy podstacji** - kamera (1 sztuka) usytuowana w sposób umożliwiający obserwację bramy awaryjnej oraz ogrodzenia przy podstacji od strony wschodniej.
 - **obszar nr 6 - brama wjazdowa od Al. Niepodległości przy portierni nr 1** - kamera (1 sztuka) usytuowana w sposób umożliwiający monitorowanie ruch pojazdów oraz pieszych.
 - **obszar nr 7 - ogrodzenie północne przy zajezdni autobusowej** - kamery (6 sztuk) usytuowane w sposób umożliwiający obserwację wyznaczonej części ogrodzenia. Kamery w tym obszarze muszą być sterowane czujnikiem ruchu;
 - **obszar nr 8 - portiernia nr 1** kamery (2 sztuki) usytuowane w sposób umożliwiający monitorowanie ruchu osób przechodzących przez portiernię.
 10. Wykonawca zobowiązuje się do rozpoczęcia świadczenia usługi ochrony osób i mienia z wykorzystaniem zabezpieczenia technicznego w postaci telewizji dozorowej CCTV w terminie do **30 dni** od daty zawarcia umowy.
 11. Przez cały okres trwania umowy urządzenia wchodzące w system telewizji dozorowej stanowią własność Wykonawcy i wszelkie awarie, konserwacje czy naprawy są wykonywane w jego zakresie i na jego koszt. Po zakończeniu umowy

Wykonawca zdemontuje urządzenia wchodzące w skład systemu, przywracając stan pierwotny elementów nośnych.

SZCZEGÓŁOWY ZAKRES OBOWIĄZKÓW WYKONAWCY

§ 3

6. Wykonawca zobowiązuje się do ochrony osób i mienia w formie bezpośredniej stałej ochrony z wykorzystaniem zabezpieczenia technicznego w postaci telewizji dozorowej CCTV. Zamawiający pod pojęciem „osoby” rozumie osoby przebywające na terenie nieruchomości, obszarów chronionych tzn.: pracownicy oraz osoby obce (np. klienci; dostawcy itp.). Zamawiający pod pojęciem „mienia” rozumie budynki, budowle i ich pomieszczenia wraz z rzeczami znajdującymi się w tych pomieszczeniach, jak również terenów i obszarów wraz z pojazdami mechanicznymi znajdującymi się na tych terenach i obszarach (autobusy, tramwaje, służby techniczne).
7. Zakres obowiązków wykonawcy:
 - 1) ustalenie uprawnień osób do przebywania na obszarach lub w obiektach chronionych oraz legitymowania tych osób, w celu ustalenia ich tożsamości;
 - 2) wezwanie osób do opuszczenia obszaru lub obiektu w przypadku stwierdzenia braku uprawnień do przebywania na terenie chronionego obszaru lub obiektu albo stwierdzenia zakłócania ładu i porządku;
 - 3) ujęcie osób stwarzających w sposób oczywisty bezpośrednie zagrożenie życia lub zdrowia ludzkiego, a także chronionego mienia, w celu niezwłocznego przekazania tych osób Policji;
 - 4) oznaczenie pracowników ochrony w sposób jednolity, umożliwiający ich identyfikację oraz identyfikację podmiotu zatrudniającego, a ubiory ich w sposób widoczny będą różnić się od mundurów pozostających pod szczególną ochroną lub, których wzory zostały wprowadzone na podstawie odrębnych przepisów;
 - 5) wyposażenie pracowników ochrony w identyfikatory, które w sposób widoczny winny różnić się od identyfikatorów funkcjonariuszy i pracowników służb publicznych;
 - 6) nadzór i obsługa telewizji dozorowej CCTV;
 - 7) udostępnianie zarejestrowanych zdarzeń przy pomocy telewizji dozorowej CCTV (obrazy z kamer) na każde żądanie uprawnionych pracowników Zamawiającego, których lista stanowi **załącznik nr 3** do niniejszej umowy;
 - 8) archiwizowanie zarejestrowanych przy pomocy telewizji dozorowej CCTV zdarzeń na każde żądanie uprawnionych pracowników Zamawiającego, w celu ich wykorzystania w dalszych postępowaniach wyjaśniających lub w celach dowodowych;
 - 9) w przypadku awarii telewizji dozorowej CCTV dokonywanie obchodów wewnętrznych i zewnętrznych chronionych obiektów, obszarów, ze zwróceniem szczególnej uwagi na bezpieczeństwo ogólne i przeciwpożarowe;
 - 10) zapoznanie się i stosowanie się do „Zasad wyjść, wejść i ruchu samochodowego na teren MPK w Częstochowie Sp. z o. o” zawartych w **załączniku nr 4** do umowy;

- 11) kontrolowanie dokumentów pracowników Zamawiającego/osób wchodzących bądź wychodzących z terenu Zamawiającego w zakresie:
 - a) posiadania przez pracowników przepustek stałych (legitymacji służbowych), a w przypadku braku legitymacji służbowej wypisanie przepustki jednorazowej,
 - b) posiadania przez pracowników opuszczających teren przedsiębiorstwa w godzinach pracy przepustek jednorazowych z jednoczesnym wpisaniem w książkę wyjść: godziny wyjścia i powrotu;
- 12) kontrolowanie zawartości bagaży osobistych osób wchodzących i wychodzących z terenu Zamawiającego pod kątem legalności przenoszonych rzeczy, w przypadku uzasadnionego podejrzenia popełnienia czynu zabronionego, stwarzającego bezpośrednio i oczywiste zagrożenie dla zdrowia lub życia ludzkiego lub dla chronionego mienia;
- 13) kontrolowanie pojazdów przy wjeździe i wyjeździe pod kątem legalności wywożonych materiałów i zgodności wywożonego towaru z przepustkami materiałowymi, dowodami magazynowymi, dowodami dostaw;
- 14) przestrzeganie zakazu wpuszczania na teren przedsiębiorstwa wszelkich pojazdów (dotyczy: autobusów i tramwajów) z pasażerami;
- 15) wydawanie przepustek wejścia na teren przedsiębiorstwa dla osób postronnych, ich kontroli zwrotnej i prowadzenia ewidencji wydanych przepustek;
- 16) udzielanie informacji i pomoc interesantom w sprawnym dotarciu do właściwych osób i jednostek organizacyjnych Zamawiającego;
- 17) kontrolowanie zabezpieczeń przedsiębiorstwa przed kradzieżą i pod względem przeciwpożarowym.
- 18) zabezpieczenie przedsiębiorstwa przed wejściem na jego teren osób nieupoważnionych i nieuprawnionych (także pracowników Zamawiającego po godzinach pracy);
- 19) otwieranie i zamykanie bram wjazdowych podczas ruchu pojazdów samochodowych i tramwajowych;
- 20) natychmiastowe zawiadamianie Zamawiającego o wszelkich zauważonych niedociągnięciach i zdarzeniach, jakie miały miejsce w czasie trwania dyżuru, a w dniach wolnych od pracy i po godzinach służbowych - dyżurnemu pracownikowi Dyspozytury Zamawiającego;
- 21) wydawania kluczy pracownikom Zamawiającego, prowadzenie związanej z tym ewidencji, zabezpieczenie kluczy do pomieszczeń i nie udostępnianie ich osobom nieuprawnionym;
- 22) bezzwłoczne powiadamianie właściwych służb interwencyjnych, jak policja, straż pożarna, pogotowie ratunkowe, o zdarzeniach mogących mieć wpływ na zagrożenie bezpieczeństwa osób i mienia, celem zorganizowania akcji ratowniczej;
- 23) przestrzeganie wewnętrznego Regulaminu Pracy obowiązującego u Zamawiającego, przepisów bhp i ochrony przeciwpożarowej i innych regulaminów porządkowych,
- 24) przestrzeganie Porozumienia o współpracy pracodawców, których pracownicy wykonują prace w Miejskim Przedsiębiorstwie Komunikacyjnym

w Częstochowie Spółce z ograniczoną odpowiedzialnością, dotyczące zapewnienia im bezpiecznych i higienicznych warunków pracy, zwanego dalej Porozumieniem, którego treść stanowi **załącznik nr 5** do niniejszej umowy;

- 25) przestrzeganie zakazu ruchu osobowego przez bramę przy ul. Źródlanej (dotyczy służby ochrony Portierni nr 2);
- 26) prowadzenie odpowiedniej dokumentacji: książki raportów, dziennik wewnętrznej służby ochrony, ewidencji przepustek materiałowych;
- 27) wpuszczanie na teren Zamawiającego pojazdu obcego (nie należącego do Zamawiającego), za wyjątkiem pojazdów wjeżdżających na Stację Diagnostyczną, których wjazd i wyjazd jest ewidencjonowany na postawie tablic rejestracyjnych, po:
 - a) przeprowadzeniu kontroli pojazdu umożliwiającej stwierdzenie, co jest wwożone,
 - b) wystawieniu przepustki dla osób wjeżdżających po okazaniu dowodów tożsamości, zewidencjonowaniu wystawionej przepustki oraz wjeżdżającego pojazdu;
- 28) wypuszczanie pojazdu obcego z terenu Zamawiającego (nie należącego do Zamawiającego) po:
 - a) uzyskaniu zwrotu potwierdzonej przepustki wydanej przy wjeździe;
 - b) okazaniu przepustki materiałowej, w przypadku wywożenia towaru i przeprowadzeniu kontroli zgodności wywożonego towaru z przepustką;
 - c) odnotowaniu w ewidencji wyjeżdżającego pojazdu, przepustki materiałowej i przepustki wejściowej;
 - d) okazaniu dokumentu potwierdzającego wykonanie usługi (faktury VAT paragon, itp.) w przypadku pojazdów wyjeżdżających ze stacji diagnostycznej lub wcześniejszej informacji od pracownika Stacji Diagnostycznej o niewykonaniu usługi.
- 29) przeprowadzanie wstępnej kontroli trzeźwości alkomatem, posiadającym świadectwo legalizacji lub wzorcowania wystawione przez akredytowane laboratorium PCA, pracowników Zamawiającego wchodzących i przebywających na terenie zakładu pracy, w przypadku podejrzenia, że pracownik znajduje się w stanie po spożyciu alkoholu. W razie pozytywnego wyniku badania Wykonawca zobowiązany jest do natychmiastowego zawiadomienia:
 - a) w dni robocze w godzinach 7.00 do 15.00 – pracownika Komórki Kontroli Wewnętrznej lub Kierownika Działu Spraw Pracowniczych i Organizacji,
 - b) w dni robocze w godzinach od 15.00 do 7.00 dnia następnego oraz w dni wolne od pracy – dyżurnego pracownika Dyspozytury Zamawiającego,w celu podjęcia działań do przeprowadzenia badania stanu trzeźwości zgodnie z Ustawą z dnia 26 października 1992 roku o wychowaniu w trzeźwości i przeciwdziałaniu alkoholizmowi (Dz. U. z 2007r. Nr 70, poz. 473 z późniejszymi zmianami). Wykonawca natychmiast zawiadamia osoby wymienione w zdaniu poprzedzającym o każdym przypadku odmowy poddania się badaniu stanu trzeźwości. Czynności opisane w niniejszym ustępie wykonywać będą pracownicy Wykonawcy na podstawie udzielonego

przez Zamawiającego pisemnego, imiennego upoważnienia do ich dokonywania, oddzielnie dla każdego pracownika Wykonawcy, którego wzór stanowi **załącznik nr 6** do niniejszej umowy."

§ 4

1. Wykonawca zobowiązuje się wykonywać powierzone obowiązki z należytą starannością wymaganą od osób zawodowo prowadzących działalność gospodarczą w zakresie ochrony osób i mienia.
2. Wykonawca oświadcza, że posiada dokument potwierdzający ubezpieczenie od odpowiedzialności cywilnej w zakresie prowadzonej działalności na sumę **złotych**, stanowiący **załącznik nr 7** do niniejszej umowy. W przypadku posiadania ubezpieczenia, w okresie krótszym niż termin obowiązywania umowy, Wykonawca jest zobowiązany do zawierania umów ubezpieczenia na następny okres i przedkładania Zamawiającemu dokumentu potwierdzającego ten fakt na 7 dni przed upływem terminu dotychczasowego ubezpieczenia, pod rygorem prawa Zamawiającego do odstąpienia od umowy z przyczyn leżących po stronie Wykonawcy, z zastrzeżeniem § 8 pkt 1 ppkt e) niniejszej umowy.
3. Wykonawca oświadcza, że posiada na prowadzoną działalność koncesję nr wydaną dnia r. przez Ministra Spraw Wewnętrznych i Administracji, której kopia stanowi **załącznik nr 8** do niniejszej umowy oraz iż pracownicy Wykonawcy posiadają licencje potwierdzające ich kwalifikacje jako pracowników ochrony. W przypadku posiadania koncesji, której termin ważności upływa w czasie obowiązywania niniejszej umowy, Wykonawca jest zobowiązany do przedłożenia Zamawiającemu ważnej koncesji, na co najmniej 7 dni przed upływem terminu ważności dotychczasowej koncesji, pod rygorem prawa Zamawiającego do odstąpienia od umowy z przyczyn leżących po stronie Wykonawcy, z zastrzeżeniem § 8 pkt 1 ppkt e) niniejszej umowy.
4. Wykonawca w przypadku ograniczenia zakresu działalności gospodarczej lub formy świadczenia usług, wygaśnięcia lub cofnięcia koncesji na wykonywanie zadań związanych z ochroną osób i mienia zobowiązuje się do niezwłocznego powiadomienia Zamawiającego.
5. Wykonawca zapewnia i zobowiązuje się, że przy wykonywaniu obowiązków wynikających z niniejszej umowy będzie posługiwał się pracownikami, z których przynajmniej jeden na każdej zmianie i każdym posterunku będzie posiadał licencję pracownika ochrony fizycznej pierwszego lub drugiego stopnia, wymaganą przepisami Ustawy z dnia 22 sierpnia 1997 roku o ochronie osób i mienia (Dz. U. z 1997 r. Nr 114 poz. 740 z późniejszymi zmianami).
6. Wykonawca ponosi pełną odpowiedzialność za działania swoich pracowników, którymi posługuje się przy wykonywaniu obowiązków wynikających z niniejszej umowy. Imienny wykaz pracowników Wykonawcy uprawnionych do wykonywania czynności objętych niniejszą umową, stanowi **załącznik nr 9** do niniejszej umowy. O każdej zmianie personalnej swoich pracowników Wykonawca powiadomi niezwłocznie pisemnie Zamawiającego. Zmiana ta nie wymaga formy aneksu do umowy.

7. Wykonawca zobowiązany jest niezwłocznie do poinformowania Zamawiającego, w przypadku zawieszenia lub cofnięcia licencji pracownika ochrony pracownikowi Wykonawcy, pod rygorem prawa Zamawiającego do odstąpienia od umowy z przyczyn leżących po stronie Wykonawcy, z zastrzeżeniem § 8 pkt 1 ppkt e) niniejszej umowy.

ZAKRES OBOWIĄZKÓW ZAMAWIAJĄCEGO

§ 5

Zamawiający zobowiązuje się do:

- 1) udostępnienia samodzielnego pomieszczenia służbowego, tj. portierni nr 1, znajdującej się przy wjeździe od Al. Niepodległości 30;
- 2) udostępnienia samodzielnego pomieszczenia służbowego, tj. portierni nr 2, znajdującej się przy wjeździe od ul. Źródlanej;
- 3) udostępnianie kluczy do wszystkich pilnowanych pomieszczeń, budynków;
- 4) zapewnienia łączności telefonicznej dla celów służbowych (ewentualne nadużycia korzystania z łączności służbowych będą rozliczane na podstawie billingów);
- 5) zapewnienia bezpośredniego dostępu do urządzeń przeciwpożarowych;
- 6) udostępniania Wykonawcy wszystkich posiadanych informacji o okolicznościach mających istotny wpływ na stan bezpieczeństwa chronionych osób i mienia;
- 7) pokrycia kosztów, w przypadku napraw systemu telewizji dozorowej, powstałych z winy Zamawiającego;
- 8) zapewnienia możliwości korzystania z mediów (np. energia elektrycznej) w zakresie niezbędnym do wykonywania przedmiotowego zamówienia.

OSOBY UPRAWNIONE DO KONTAKTÓW

§ 6

1. Osobą odpowiedzialną za realizację przedmiotu umowy ze strony Zamawiającego jest:

Wojciech Radlak – kierownik Wydziału Utrzymania Infrastruktury
tel. 34/ 377 92 51, faks: 34/ 377 91 09, e-mail: wr@mpk.czyst.pl

2. Osobą odpowiedzialną za realizację przedmiotu umowy ze strony Wykonawcy jest:

.....
/imię i nazwisko/ /stanowisko//tel., faks, e-mail/

3. Strony zgodnie zobowiązują się informować wzajemnie na piśmie o zmianie osób odpowiedzialnych realizację przedmiotu umowy. Zmiana taka nie wymaga aneksu do umowy i wywiera skutek od dnia doręczenia drugiej stronie pisma informującego o dokonaniu zmiany.

CENA I WARUNKI PŁATNOŚCI

§ 7

Za czynności wykonywane w ramach świadczenia usługi ochrony osób i mienia przy wykorzystaniu zabezpieczenia technicznego (telewizja dozorowa CCTV)strony ustalają wynagrodzenie ryczałtowe miesięczne w wysokości netto PLN (słownie:) + podatek VAT wg stawki %

w wysokości. PLN (słownie:), co stanowi kwotę brutto PLN (słownie:).

Wykonawca wystawi fakturę w terminie do dnia 7. każdego miesiąca za miesiąc poprzedni.

Należność wynikająca z faktur VAT za świadczenie w ramach niniejszej umowy usługi, Zamawiający zobowiązany jest uregulować przelewem, na konto Wykonawcy, podane na fakturze, w terminie 21 dni od daty otrzymania prawidłowo wystawionej faktury, przy czym za dzień zapłaty uważa się dzień obciążenia rachunku Zamawiającego.

Przekroczenie terminu płatności, o którym mowa w ust. 3 niniejszego paragrafu upoważnia Wykonawcę do obciążenia Zamawiającego ustawowymi odsetkami chyba, że odpowiednio wcześniej uzyska pisemną zgodę Wykonawcy na uregulowanie należności w innym terminie.

Wynagrodzenie określone w pkt 1 niniejszego paragrafu, uwzględnia wszelkie koszty poniesione przez wykonawcę związane z realizacją umowy na warunkach określonych jej postanowieniami i obowiązuje przez cały okres jej trwania.

KARY UMOWNE

§ 8

Strony ustalają odpowiedzialność za niewykonanie lub nienależyte wykonanie zobowiązań objętych niniejszą umową w formie kar umownych w następujących przypadkach i wysokościach:

- a) za każdy przypadek wykonywania umowy przez Wykonawcę w sposób naruszający obowiązki określone w § 3 niniejszej umowy – **200,00 zł**
 - b) w każdym przypadku nie zapewnienia ciągłości dozoru – **500,00 zł**
 - c) w każdym przypadku umyślnej szkody wyrządzonej przez pracownika wykonawcy – **10 000,00 zł**
 - d) w każdym przypadku umyślnego współdziałania pracownika wykonawcy z osobą wyrządzającą szkodę w mieniu Zamawiającego – **15 000,00 zł**
 - e) w przypadku rozwiązania umowy lub odstąpienia od umowy przez wykonawcę z przyczyn leżących po jego stronie – **40 000,00 zł**
 - f) w przypadku nie rozpoczęcia świadczenia usługi ochrony przy wykorzystaniu zabezpieczenia technicznego w postaci telewizji dozorowej CCTV w terminie określonym w § 2 ust. 10 niniejszej umowy – **500,00 zł** za każdy dzień zwłoki w rozpoczęciu świadczenia usługi;
2. Zamawiający zastrzega sobie prawo do potrącania kar umownych z należnego Wykonawcy wynagrodzenia, o którym mowa w § 7 ust. 1 niniejszej umowy, bez konieczności uzyskania uprzedniej zgody Wykonawcy.
 3. Strony mogą dochodzić na zasadach ogólnych odszkodowania przewyższającego zastrzeżone kary umowne

ODSTĄPIENIE OD UMOWY

§ 9

1. Oprócz wypadków przewidzianych kodeksem cywilnym, stronom przysługuje prawo odstąpienia od umowy w następujących sytuacjach:
 - a) Zamawiającemu przysługuje prawo do odstąpienia od umowy, w szczególności w przypadku:

- wystąpienia istotnej zmiany okoliczności powodującej, że umowa nie leży w interesie publicznym, czego nie można było przewidzieć w chwili zawarcia umowy (odstąpienie od umowy w tym wypadku może nastąpić w terminie miesiąca od powzięcia wiadomości o powyższych okolicznościach);
 - ogłoszenia upadłości lub rozwiązania firmy Wykonawcy,
 - wydania nakazu zajęcia majątku Wykonawcy,
 - nie rozpoczęcia realizacji zamówienia bez uzasadnionych przyczyn oraz nie kontynuowania go, pomimo wezwania Zamawiającego złożonego na piśmie,
 - nie uzyskania przedłużenia koncesji lub jej cofnięcia przez Ministra Spraw Wewnętrznych i Administracji;
 - nie przedłożenia aktualnej polisy ubezpieczeniowej lub innego dokumentu, potwierdzającego posiadanie aktualnego ubezpieczenia od odpowiedzialności cywilnej w zakresie prowadzonej działalności;
 - nie poinformowanie Zamawiającego, w przypadku zawieszenia lub cofnięcia licencji pracownika ochrony pracownikowi Wykonawcy;
 - rażącego naruszenia przez Wykonawcę lub jego pracowników obowiązków wynikających z umowy.
- b) Wykonawcy przysługuje prawo do odstąpienia od umowy, w szczególności w przypadku zawiadomienia Wykonawcy przez Zamawiającego, o zaistnieniu nieprzewidzianych okoliczności, dotyczących nieprzewidzianego braku środków finansowych na cel określony w niniejszej umowie nie będzie mógł spełnić swoich zobowiązań wobec Wykonawcy.
2. Odstąpienie od umowy wymaga formy pisemnej pod rygorem nieważności takiego oświadczenia i wymaga uzasadnienia.
 3. Strony ponoszą odpowiedzialność z tytułu nie wykonania lub nienależytego wykonania umowy na zasadach art. 471 kodeksu cywilnego.

§ 10

Strony mogą dokonać rozwiązania niniejszej umowy:

1. w drodze porozumienia stron.
2. za wypowiedzeniem dokonany najpóźniej na trzy miesiące naprzód na koniec miesiąca kalendarzowego.

TAJEMNICA PRZEDSIĘBIORSTWA

§ 11

1. Strony zgodnie ustalają, że w trakcie obowiązywania niniejszej umowy, jak i po zakończeniu okresu jej obowiązywania bezterminowo, zobowiązane są do zachowania w tajemnicy wszelkich informacji i danych o charakterze poufnym związanych z działalnością prowadzoną przez drugą Stronę umowy, uzyskanych w toku realizacji niniejszej umowy, których ujawnienie mogłoby narazić tę Stronę na szkodę lub jest przez nią niepożądane (tajemnica przedsiębiorstwa).
2. Obowiązek zachowania w tajemnicy informacji, o których mowa w pkt 1 niniejszego paragrafu, dotyczy także informacji o podmiotach współpracujących z każdą ze Stron, o warunkach tej współpracy, systemie organizacji

przedsiębiorstw, organizacji pracy, organizacji produkcji, dystrybucji, marketingu i reklamy, stosowanych technologii, zamierzeniach i osiągnięciach technicznych.

3. Obowiązek zachowania w tajemnicy danych, o których mowa w pkt 1 i 2 niniejszego paragrafu wiąże Stronę w każdym przypadku i niezależnie od źródeł czy formy utrwalenia informacji, chyba, że informacja stanowiąca tajemnicę przedsiębiorstwa drugiej Strony:
 - a) stała się uprzednio powszechnie znana
 - b) Strona zobowiązana jest do jej ujawnienia ze względu na spoczywający na Stronie, a wynikający z bezwzględnie obowiązujących przepisów prawa, obowiązek ujawnienia informacji uprawnionemu organowi lub osobom działającym w ramach obowiązujących przepisów prawnych
 - c) została zgodnie z prawem uzyskana od osoby trzeciej.
4. Każda ze Stron obowiązana jest przedsięwziąć odpowiednie środki dla zapewnienia bezpiecznego przechowywania informacji stanowiących tajemnicę przedsiębiorstwa drugiej Strony, co najmniej w zakresie środków, jakie Strona zapewnia w celu ochrony własnych informacji, danych i dokumentów o analogicznym charakterze.
5. W przypadku powzięcia jakiegokolwiek wątpliwości co do poufnego charakteru określonej informacji lub danych, Strona zamierzająca ją ujawnić zobowiązana jest do uzyskania uprzedniej pisemnej zgody drugiej Strony na ujawnienie danej informacji lub danych.
6. Przyjmuje się, że każda informacja, dane, dokument itp. przekazane przez jedną ze Stron drugiej Stronie w trakcie wykonywania umowy stanowi tajemnicę przedsiębiorstwa, chyba że w chwili przekazania Strona przekazująca określi odmienny od określonego wyżej charakter takiej informacji, danych czy dokumentu.

WARUNKI UMOWY I POSTANOWIENIA KOŃCOWE

§ 12

1. Wykonawca nie może zlecić osobom trzecim czynności, będących przedmiotem niniejszej umowy
2. Zamawiający zastrzega sobie prawo do kontroli prawidłowości wykonywania przedmiotu umowy przez Wykonawcę i w tym celu Wykonawca zobowiązany jest na żądanie Zamawiającego do udzielania wyjaśnień czy okazania dokumentów związanych z realizacją niniejszej umowy.
3. W dniu zawarcia umowy znany jest Wykonawcy stan techniczny zabezpieczeń i rozkładu budynków, co do których nie wnosi zastrzeżeń.
4. Wierzytelności Wykonawcy bez pisemnej zgody Zamawiającego wynikające z tytułu niniejszej umowy, nie podlegają cesji na rzecz osób trzecich. Cesji nie podlegają również świadczenia uboczne związane z należnością główną.
5. Integralną częścią niniejszej umowy są:
 - a) **Oferta z dnia** 2012 r., na podstawie której doszło do zawarcia niniejszej umowy;
 - b) **Załącznik nr 1** - Wyciąg z Regulaminu Pracy MPK w Częstochowie Sp. z o. o.
 - c) **Załącznik nr 2** - Zarys obszarów chronionych poprzez zabezpieczenie techniczne w postaci telewizji dozorowej CCTV;

- d) **Załącznik nr 3** – Lista osób ze strony Zamawiającego, upoważnionych do korzystania z zapisów telewizji dozorowej CCTV;
 - e) **Załącznik nr 4** – „Zasady wyjść, wejść i ruchu samochodowego na teren MPK w Częstochowie Sp. z o. o” (uchwała nr 527 Zarządu Spółki MPK w Częstochowie Sp. z o. o z dnia 29 grudnia 2008 r.);
 - f) **Załącznik nr 5** – Porozumienie o współpracy pracodawców
 - g) **Załącznik nr 6** – Wzór upoważnienia
 - h) **Załącznik nr 7** – Kopia polisy ubezpieczeniowej lub innego dokumentu potwierdzającego posiadanie ubezpieczenia od odpowiedzialności cywilnej w zakresie prowadzonej działalności
 - i) **Załącznik nr 8** – kopia koncesji
 - j) **Załącznik nr 9** – Imienny wykaz pracowników Wykonawcy
6. Zmiana postanowień niniejszej umowy może nastąpić jedynie z zachowaniem formy pisemnej – aneksem do umowy – pod rygorem nieważności.
 7. Strony zobowiązują się do zachowania tajemnicy odnośnie wszelkich informacji technicznych, ekonomicznych, handlowych, prawnych i organizacyjnych, dotyczących drugiej strony uzyskanych w trakcie współpracy, niezależnie od formy przekazania tych informacji i ich źródła.
 8. Ewentualne spory wynikłe na tle realizacji postanowień niniejszej umowy Strony będą rozstrzygać na zasadzie porozumienia Stron.
 9. W przypadku braku porozumienia Strony poddają spór do rozstrzygnięcia przez sąd właściwy dla siedziby Zamawiającego.
 10. W sprawach nie uregulowanych niniejszą umową zastosowanie mają odpowiednie przepisy Kodeksu cywilnego. (Dz. U. Nr 16 pozycja. 93 z późniejszymi zmianami.).
 11. **Umowa zostaje zawarta na okres 36 miesięcy, tj.: od dnia 2012 roku do dnia 2015 roku.**
 12. Strony podpiszą Porozumienie o współpracy pracodawców, których pracownicy wykonują prace w Miejskim Przedsiębiorstwie Komunikacyjnym w Częstochowie Sp. z o. o. , dotyczące zapewnienia im bezpiecznych i higienicznych warunków pracy - stanowiące załącznik nr 7 do umowy.
 13. Strony winny informować się na piśmie o każdej zmianie adresu, nr telefonu, nr faksu, e-maila, a pisma wysłane pod adres wskazany w niniejszej umowie (pod nr telefonu, faksu, e-maila – w przypadku zgłoszeń przewidzianych w umowie w tej formie) - dla Zamawiającego - „Miejskie Przedsiębiorstwo Komunikacyjne w Częstochowie Spółka z ograniczoną odpowiedzialnością, Al. Niepodległości 30, 42-200 Częstochowa, nr telefonu – (34) 377 91 00, nr faksu – (34) 377 91 09, e-mail – „zarzad.mpk@mpk.czyst.pl” ,dla Wykonawcy- nr telefonu nr faksu, e-mail:, do chwili otrzymania informacji o zmianie adresu (nr telefonu, nr faksu, e-maila) będą uważane za doręczone (wykonane skutecznie) pod ostatni adres (nr telefonu, nr faksu, e-maila) wskazany przez Stronę.
 14. Umowa została sporządzona w dwóch jednobrzmiących egzemplarzach, po jednym dla każdej ze Stron

ZAMAWIAJĄCY

WYKONAWCA

do Umowy nr Z/.../NTU/2012 z dnia

WYCIĄG Z REGULAMINU PRACY MPK W CZĘSTOCHOWIE Sp. z o. o.

§ 7

1. Rejestracja wejścia na teren zakładu pracy w celu wykonywania pracy i wyjścia z terenu zakładu pracy po zakończeniu pracy wszystkich pracowników odbywa się poprzez zbliżenie karty elektronicznej (ze zdjęciem fotograficznym) - legitymacji służbowej do czytnika umieszczonego na Portierni Głównej.
2. Rejestracja czasu pracy pracowników Wydziałów:
 - 1) Wydziału Autobusowego,
 - 2) Wydziału Tramwajowego,
 - 3) Wydziału Utrzymania Infrastruktury,
 - 4) Wydziału Eksploatacji i Ruchu,

następuje poprzez zbliżenie karty elektronicznej (ze zdjęciem fotograficznym) - legitymacji służbowej do czytnika umieszczonego na danym Wydziale i wskazanym przez bezpośredniego przełożonego.

3. Rejestracja czasu pracy pozostałych pracowników następuje w trakcie rejestracji wejścia na teren zakładu pracy w celu wykonywania pracy i wyjścia z terenu zakładu pracy po zakończeniu pracy.
4. Postanowienia ust.2 i 3 nie stosuje się do pracowników potwierdzających rozpoczęcie i zakończenie pracy poprzez podpisanie listy obecności w miejscu wskazanym przez przełożonego.
5. Przy każdym wyjściu i wejściu służbowym lub prywatnym w czasie godzin pracy pracownik zgłasza na Portierni Głównej godzinę do odnotowania w książce oraz rejestruje kartę w czytniku.
6. Wejście pracownika na teren zakładu pracy w celu innym niż określony w ust.1 może odbywać się wyłącznie na podstawie przepustki wydanej na Portierni Głównej.
7. Przebywanie pracownika na terenie zakładu pracy w celu wykonywania pracy poza godzinami określającymi czas jego pracy w danym dniu jest dozwolone tylko za zgodą przełożonego.
8. Wejście i przebywanie pracownika na terenie zakładu pracy w stanie po spożyciu alkoholu lub innych środków odurzających jest zabronione.
9. Na teren zakładu pracy nie wolno wносить i spożywać alkoholu ani innych środków odurzających.

§ 9

Zabrania się pracownikowi:

1. opuszczania stanowiska pracy w czasie pracy bez zgody przełożonego,
2. opuszczania stanowiska pracy przed przyjściem zmiennika przy wykonywaniu pracy zmianowej,
3. przywłaszczania mienia zakładowego,
4. wnoszenia na teren zakładu przedmiotów i rzeczy, będących prywatną własnością pracownika, z wyjątkiem rzeczy osobistych,
5. palenia tytoniu w zakładzie, z wyjątkiem miejsc do tego wydzielonych.

ZAMAWIAJĄCY

WYKONAWCA

do Umowy nr Z/.../NTU/2012 z dnia

OZNACZENIE BUDYNKÓW I OBSZARÓW NA MAPIE

- 5 - BUDYNEK BIUROWY PRZY AL. NIEPODLEGŁOŚCI 30
- 7 - BUDYNEK ZAJEZDNI TRAMWAJOWEJ
- 8 - PODSTACJA PROSTOWNIKÓW NR 2
- 11 - BUDYNEK ODDZIAŁU MECHANICZNEGO
- 1163 - BUDYNEK ODDZIAŁU REMONTOWO - BUDOWLANEGO
- 1240 - MAGAZYN OGUMIENIA
- 1676 - BUDYNEK TRANSPORTU GOSPODARCZEGO I REMONTÓW
KAPITALNYCH
- 1677 - BUDYNEK PORTIERNI NR 2
- 1757 - MAGAZYNEK ODDZIAŁU MECHANICZNEGO
- 1849 - BUDYNKI ZAJEZDNI AUTOBUSOWEJ
- 1851 - BUDYNEK WYDZIAŁU EKSPLOATACJI I RUCHU
- 1853 - BUDYNEK WYDZIAŁU UTRZYMANIA INFRASTRUKTURY
- 1854 - BUDYNEK STACJI TRAFU ZAJEZDNI AUTOBUSOWEJ
- 2007 - MAGAZYN OLEJÓW I SMARÓW
- 2044 - ZADASZENIE NA WOZY WIEŻOWE
- 2124 - HALA NAPRAW GŁÓWNYCH WYDZIAŁU TRAMWAJOWEGO
- 2225 - BUDYNEK TYPU NRD - PO BYŁEJ PRZYCHODNI
- 2277 - BUDYNEK TYPU NRD - STOŁÓWKA PRACOWNICZA
- 2576 - MAGAZYN SPRZĘTU P.POŻ.
- 2578 - BUDYNEK WARSZTATÓW P.POŻ.

2579 - MAGAZYN ODDZIAŁU TORÓW

2589 - MAGAZYN PODSTACJI

2622 - MAGAZYN CZĘŚCI ZAMIENNYCH I MATERIAŁÓW

2705 - HALA REMONTOWA ZAJEZDNI TRAMWAJOWEJ

3215 - MYJNIA AUTOBUSOWA

3967 - STACJA PALIW PŁYNNYCH

OZNACZENIA BARWNE NA MAPIE

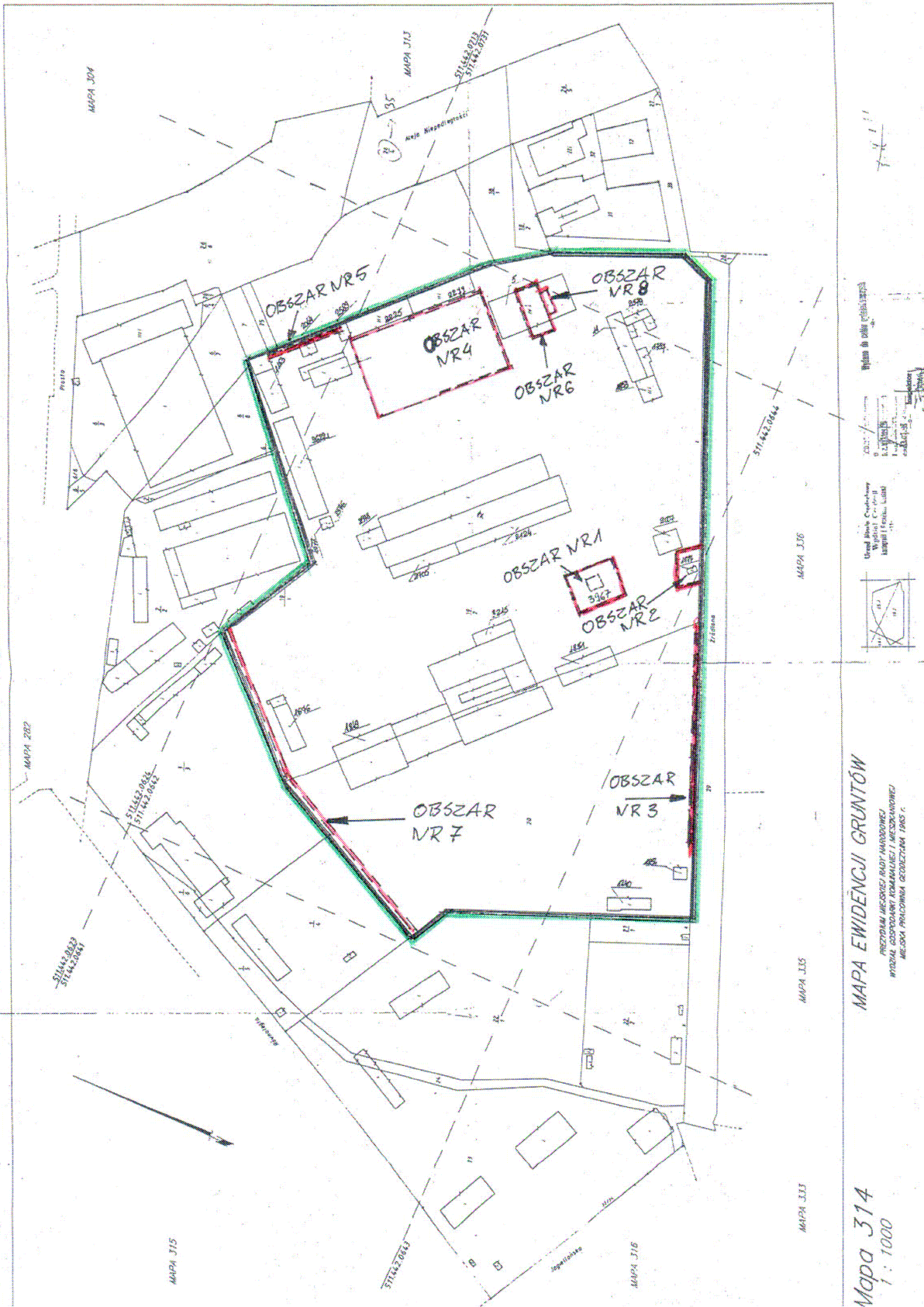
KOLOR ZIELONY - TEREN M.P.K. W CZĘSTOCHOWIE SP. Z O.O.

KOLOR CZERWONY - OBSZARY OBJĘTE SYSTEMEM TELEWIZJI DOZOROWEJ CCTV

KOLOR CZARNY - BUDYNKI I BUDOWLE

ZAMAWIAJĄCY

WYKONAWCA



ZAMAWIAJĄCY

WYKONAWCA

ZAŁĄCZNIK Nr 3

do Umowy nr Z/.../NTU/2012 z dnia

**LISTA OSÓB ZE STRONY ZAMAWIAJĄCEGO, UPOWAŻNIONYCH DO
KORZYSTANIA Z ZAPISÓW TELEWIZJI DOZOROWEJ CCTV**

LP.	IMIĘ I NAZWISKO	STANOWISKO
1		
2		
3		
4		
5		
6		
7		
.....		

ZAMAWIAJĄCY

WYKONAWCA

do Umowy nr Z/.../NTU/2012 z dnia

U C H W A Ł A NR 527

Zarządu Spółki MPK w Częstochowie Sp. z o. o.

z dnia 29 grudnia 2008 roku

w sprawie: wprowadzenia „Zasad wejść, wyjść oraz ruchu samochodowego na teren MPK w Częstochowie Spółka z o. o.”

Na podstawie § 30 ust. 2 Aktu Założycielskiego Spółki z ograniczoną odpowiedzialnością oraz § 4 ust. 13 Regulaminu Pracy Zarządu MPK w Częstochowie Sp. z o. o., Zarząd Spółki uchwala co następuje:

§ 1.

Wprowadza „Zasady wejść, wyjść oraz ruchu samochodowego na teren MPK w Częstochowie Spółka z o. o.” w brzmieniu określonym w załączniku stanowiącym integralną część niniejszej uchwały.

§ 2.

Za wykonanie uchwały odpowiada Kierownik Działu Spraw Pracowniczych i Organizacji.

§ 3.

Uchwała wchodzi w życie z dniem podjęcia z mocą obowiązującą od 13 stycznia 2009 r.

§ 4.

Uchwała została przyjęta jednomyślnie.

Z A R Z A D

ZASADY WEJŚĆ, WYJŚĆ ORAZ RUCHU SAMOCHODOWEGO NA TEREN MPK W CZĘSTOCHOWIE SPÓŁKA Z O.O.

1. Wejście na teren zakładu w celu rozpoczęcia pracy i wyjście po zakończeniu pracy wszystkich pracowników MPK w Częstochowie Spółka z o.o. następuje tylko przez portiernię główną przy Alei Niepodległości.
2. Rejestracja wejść i wyjść pracowników w celach określonych w ust. 1 odbywa się przez zbliżenie legitymacji służbowej do czytnika. Umiejscowienie czytnika dla danej grupy pracowniczej wskazuje bezpośredni przełożony.
3. Przy każdym wejściu i wyjściu służbowym lub prywatnym w czasie godzin pracy, pracownik rejestruje kartę w czytniku na portierni głównej oraz zgłasza służbie ochrony godzinę do odnotowania w „książce wyjść”.
4. Wejście pracownika na teren zakładu w celu innym niż określony w ust. 1 może odbywać się na podstawie przepustki wydanej przez służbę ochrony na portierni głównej, określającej dokąd się udał i być potwierdzone przez osobę do której się udaje.
5. Wejście i przebywanie osób obcych na terenie zakładu pracy jest możliwe tylko po uzyskaniu akceptacji zainteresowanej komórki organizacyjnej i wystawieniu przepustki na portierni głównej.
6. Wejście i wyjście pracowników firm świadczących usługi na terenie MPK w Częstochowie Spółka z o.o. odbywa się przez portiernię główną na podstawie przepustki wystawionej przez Dział Spraw Pracowniczych i Organizacji.
7. Miejsca odjazdów i przyjazdów (przystanki) pojazdów realizujących przewozy pracownicze usytuowane będą wzdłuż ulicy przed budynkiem biurowca.
8. Wjazdy i zjazdy autobusów odbywają się bramami przy ulicy Źródlanej.
9. Pozostałe pojazdy MPK wjeżdżają i wyjeżdżają przez bramę przy portierni głównej za wyjątkiem ciągników holujących autobusy.
10. Obsługa pogotowia technicznego winna posiadać aktualny, zatwierdzony przez przełożonego wykaz sprzętu i materiałów, który mogą przewozić w pojeździe (do wglądu dla służb ochrony).
11. Dodatkowy sprzęt i materiały w pojazdach pogotowia technicznego niezbędne do napraw lub uzupełnienia braków w pojazdach obsługujących linie komunikacyjne powinny być potwierdzone przez przełożonego lub osobę do tego upoważnioną (dyspozytor).

12. Pozostałe pojazdy MPK przy przewożeniu sprzętu lub materiałów powinny mieć przepustki materiałowe wystawione przez osoby do tego upoważnione w celu przedłożenia służbom ochrony.
13. Wjazdy i wyjazdy samochodów obcych odbywają się przez bramę na portierni głównej po wystawieniu przepustki przez służby ochrony, z wyjątkiem samochodów dostawczych z paliwem oraz samochodów udających się do stacji diagnostycznej.
14. Wjazdy i wyjazdy tych pojazdów odbywają się przez bramę przy ulicy Źródlanej.

ZAMAWIAJĄCY

WYKONAWCA

do Umowy nr Z/.../NTU/2012 z dnia

POROZUMIENIE

o współpracy pracodawców, których pracownicy wykonują prace w Miejskim Przedsiębiorstwie Komunikacyjnym w Częstochowie Spółką z ograniczoną odpowiedzialnością, dotyczące zapewnienia im bezpiecznych i higienicznych warunków pracy

Na podstawie przepisów art. 208 Kodeksu pracy zawiera się porozumienie o współpracy pomiędzy następującymi pracodawcami:

Miejskim Przedsiębiorstwem Komunikacyjnym w Częstochowie

Spółką z ograniczoną odpowiedzialnością

z s i e d z i b ą : Aleja Niepodległości 30, 42-200 CZĘSTOCHOWA

a

z s i e d z i b ą :

§ 1.

Pracodawcy stwierdzają zgodnie, że ich pracownicy wykonują jednocześnie pracę w tym samym miejscu tj. w Miejskim Przedsiębiorstwie Komunikacyjnym w Częstochowie Spółce z ograniczoną odpowiedzialnością – zwanym dalej miejscem pracy.

§ 2.

Pracodawcy zobowiązują się współpracować ze sobą w zakresie i w celu zapewnienia pracującym w tym samym miejscu pracownikom bezpiecznych i higienicznych warunków pracy.

§ 3.

Pracodawcy ustalają koordynatora porozumienia w osobie, który sprawować będzie nadzór osobiście i za pośrednictwem specjalisty ds. bhp, nad przestrzeganiem przepisów i zasad bhp przez wszystkich zatrudnionych w miejscu pracy.

Wyznaczenie koordynatora nie zwalnia pracodawców z obowiązku zapewnienia bezpieczeństwa i higieny pracy zatrudnionym przez nich pracownikom.

§ 4.

Koordynator ma prawo :

- Uczestniczenia w kontroli stanu bezpieczeństwa i higieny pracy, a także przestrzegania przepisów oraz zasad w tym zakresie przez wszystkich pracowników w miejscu pracy,
- Wydawania poleceń w zakresie poprawy warunków pracy i przestrzegania przepisów i zasad bhp oraz ochrony przeciwpożarowej,
- Występowania do poszczególnych pracodawców z zaleceniem usunięcia stwierdzonych zagrożeń wypadkowych oraz uchybień w zakresie bhp,
- Niewzłocznego wstrzymania pracy maszyny lub urządzenia w razie wystąpienia bezpośredniego zagrożenia życia lub zdrowia pracownika lub innej osoby,
- Niewzłocznego odsunięcia od pracy pracownika, który swoim zachowaniem lub sposobem wykonywania pracy stwarza bezpośrednie zagrożenie dla życia lub zdrowia własnego lub innych osób.

§ 5.

Pracodawcy ustalają następujące zasady współdziałania i sposoby postępowania, w tym również w przypadku zagrożeń dla zdrowia lub życia pracowników :

- I. Przed nawiązaniem współpracy, a także okresowo, według ustaleń stron, organizowane będą spotkania upoważnionych przedstawicieli wymienionych zakładów pracy, w celu omówienia zagadnień dotyczących zagrożeń wypadkowych oraz bezpieczeństwa pracy.
- II. Podstawą dopuszczenia do prac na terenie Miejskiego Przedsiębiorstwa Komunikacyjnego w Częstochowie Spółki z ograniczoną odpowiedzialnością jest:
 - 1. Posiadanie obowiązujących profilaktycznych badań lekarskich,
 - 2. Uprzednie odbycie z pracownikami wymaganych szkoleń w zakresie bhp,
 - 3. Posiadanie przez pracowników środków indywidualnej ochrony, odzieży i obuwia roboczego,
 - 4. Zapoznanie pracowników o zakresie występujących zagrożeń,
 - 5. Posiadanie stosownych kwalifikacji zawodowych na wykonywanie prac.
 - 6. Firma: będzie przekazywała do prac na terenie Miejskiego Przedsiębiorstwa Komunikacyjnego w Częstochowie Spółki z ograniczoną odpowiedzialnością wyłącznie takich pracowników, którzy spełniają wymagania określone w pkt. II. 1 - 5.
- III. Miejskie Przedsiębiorstwo Komunikacyjne w Częstochowie Sp. z o. o. zobowiązuje się do:
 - 1. przekazania informacji o zakresie występujących zagrożeń wypadkowych,
 - 2. organizacji stanowisk pracy w pomieszczeniach w sposób zapewniający bezpieczne i higieniczne warunki pracy oraz ochronę przeciwpożarową,
 - 3. udostępnienia pracownikom posiadanych urządzeń higieniczno - sanitarnych.

- IV. W razie zaistnienia wypadku przy pracy pracownika firmy, ustalenia okoliczności i przyczyn wypadku dokonuje zespół powypadkowy powołany przez zakład pracy poszkodowanego pracownika. Ustalenie przyczyn i okoliczności wypadku odbywa się w obecności przedstawiciela Miejskiego Przedsiębiorstwa Komunikacyjnego w Częstochowie Spółki z ograniczoną odpowiedzialnością
- V. Pracownicy firmy, w miejscu pracy zobowiązani są do przestrzegania obowiązujących przepisów i zasad bhp.

§ 6.

Wszystkie zmiany lub uzupełnienia do treści porozumienia mogą być określane w załączniku do niniejszego Porozumienia i podpisane przez przedstawicieli obu stron.

§ 7.

Porozumienie sporządzono w dwóch jednobrzmiących egzemplarzach, po jednym dla każdej strony.

§ 8.

Porozumienie jest integralną częścią umowy Nr
Porozumienie zawarto w Częstochowie dnia 2012 roku.

ZAMAWIAJĄCY

WYKONAWCA

do Umowy nr Z/.../NTU/2012 z dnia

UPOWAŻNIENIE /WZÓR/

do przeprowadzania wstępnej kontroli - przy pomocy alkomatu (alkomatu) - stanu trzeźwości pracowników Miejskiego Przedsiębiorstwa Komunikacyjnego w Częstochowie Spółka z ograniczoną odpowiedzialnością z siedzibą w Częstochowie wchodzących na teren zakładu pracy,

Miejskie Przedsiębiorstwo Komunikacyjne w Częstochowie Spółka z ograniczoną odpowiedzialnością z siedzibą w Częstochowie niniejszym upowaznia **Pana/Panią** legitymującego się dowodem osobistym nr, pracownika firmy, do przeprowadzania wstępnej kontroli - przy pomocy alkomatu (alkomatu) - stanu trzeźwości pracowników Miejskiego Przedsiębiorstwa Komunikacyjnego w Częstochowie Spółka z ograniczoną odpowiedzialnością, wchodzących i przebywających na terenie zakładu pracy, w przypadku podejrzenia, że pracownik znajduje się w stanie po spożyciu alkoholu oraz do natychmiastowego zawiadomienia o każdym przypadku pozytywnego wyniku badania, jak również o każdym przypadku odmowy poddania się badaniu:

- a) pracownika Komórki Kontroli Wewnętrznej lub Kierownika Działu Spraw Pracowniczych i Organizacji - w dni robocze od godz. 7.00 do godz. 15.00
- b) dyżurnego pracownika Dyspozytury Miejskiego Przedsiębiorstwa Komunikacyjnego w Częstochowie Spółka z ograniczoną odpowiedzialnością z siedzibą w Częstochowie - w dni robocze w godzinach od 15.00 do 7.00 dnia następnego oraz w dni wolne od pracy,

w celu podjęcia działań do przeprowadzenia badania stanu trzeźwości zgodnie z Ustawą z dnia 26 października 1992 roku o wychowaniu w trzeźwości i przeciwdziałaniu alkoholizmowi (Dz. U. z 2007r. Nr 70, poz. 473 ze zmianami).

Częstochowa, dnia.....

ZAMAWIAJĄCY

WYKONAWCA

ZAŁĄCZNIK Nr 9

do Umowy nr Z/.../NTU/2012 z dnia

IMIENNY WYKAZ PRACOWNIKÓW WYKONAWCY

LP.	IMIĘ I NAZWISKO	NR LICENCJI/BRAK LICENCJI
1		
2		
3		
4		
5		
6		
7		
8		
9		
.....		

ZAMAWIAJĄCY

WYKONAWCA